



**Eerste Vooruitgangsrapport van de overgang
naar SEPA in België**

**Steering Committee over de Toekomst van de
Betaalmiddelen**

SEPA Werkgroep

December 2007

0	Inleiding	4
1	SEPA : De unieke euro-betalruimte.	5
1.1	Definitie	5
1.2	De Europese actoren	5
1.3	De Europese betaalinstrumenten	6
1.3.1	De Europese overschrijving (SEPA Credit Transfer)	6
1.3.2	De Europese domiciliëring (SEPA Direct Debit)	6
1.3.3	De Europese betaalkaart (SEPA Card)	7
1.4	De planning op Europees niveau	8
2	De organisatie van de overgang naar SEPA in België	9
2.1	Algemeen	9
2.2	Het interbancaire overleg: het SEPA-forum	10
2.2.1	De structuur	10
2.2.2	Het Belgische bancaire overgangsplan naar SEPA	11
2.2.3	De betaalkaart in België	13
2.3	Het maatschappelijke overleg: Steering Committee over de toekomst van betaalmiddelen	14
3	Subwerkgroep Overheid	15
3.1	Mandaat en organisatie	15
3.2	De invoering van de Europese betaalinstrumenten	17
3.2.1	Algemeen	17
3.2.2	De overgang naar de Europese overschrijving	18
3.2.3	De overgang naar nieuwe identificatiecodes (IBAN en BIC)	18
3.2.4	Het gecodeerd dagafschrift (CODA)	19
3.2.5	Het documentgebruik	19
3.2.6	De communicatie	19
3.2.7	De timing van de overgang naar SEPA	20
4	Subwerkgroep Ondernemingen	21
4.1	Mandaat en werkstructuur	21
4.2	De invoering van de Europese betaalinstrumenten	22
4.2.1	De overgang naar de Europese overschrijving	22
4.2.2	De overgang naar de Europese domiciliëring	22

5	Subwerkgroep Consumenten	24
5.1	Mandaat en werkstructuur	24
5.2	De opinie van de consumenten	24
5.2.1	De Europese overschrijving	24
5.2.2	De Europese domiciliëring	25
5.2.3	De Europese betaalkaart	25
6	Banken	26
6.1	Mandaat en organisatie	26
6.2	De status van de voorbereidingen	26
7	Communicatie	28
8	Conclusies en actieplan	29
8.1	De Europese overschrijving	29
8.2	De Europese domiciliëring	30
8.3	De Europese betaalkaart	30
8.4	Communicatie	31
9	Bijlagen	32
9.1	Bijlage 1	32
9.1.1	Samenstelling van de SEPA werkgroep van het Steering Committee over de Toekomst van de Betaalmiddelen	32
9.1.2	Partijen betrokken in de consultatie van het vooruitgangsrapport van de overgang naar SEPA in België	33
9.2	Bijlage 2: Het Europese overschrijvingsformulier	35
9.3	Bijlage 3: Het Steering Comité van de Federale Overheid	36
9.4	Bijlage 4: Het Belgisch SEPA-migratieplan	36

0 INLEIDING

Dit verslag werd opgesteld op grond van de inbreng van de verschillende maatschappelijke actoren die in België betrokken zijn bij de overgang naar SEPA, de Single Euro Payments Area of de unieke euro-betalruimte.

Deze actoren zijn vertegenwoordigd in het "Steering Committee over de Toekomst van de Betaalmiddelen", voorgezeten door de Gouverneur van de Nationale Bank van België (NBB). Dit Steering Committee werd opgestart in de lente van 2004, als reactie op de aankondiging eind 2003 om kosten aan te rekenen voor geldopvragingen aan de geldautomaten. Naar aanleiding hiervan sloten de federale ministers bevoegd voor Economie en voor Consumentenzaken een herenakkoord met de Belgische Vereniging van Banken (nu Febelfin¹). In het raam van dit akkoord en samen met de Minister van Financiën hebben zij de Gouverneur van de NBB gevraagd de leiding op zich te nemen van het maatschappelijk overleg omtrent de Toekomst van de Betaalmiddelen, met alle in deze problematiek betrokken partijen. Dit overleg mondde reeds uit in twee rapporten in december 2005.

- "Kosten, voor- en nadelen van de verschillende betaalmiddelen"
- "Modernisering van de betalingscircuits op overheidsniveau"

Onderhavig verslag is het derde verslag van het Steering Committee over de Toekomst van de Betaalmiddelen. Dit verslag werd voorbereid door de SEPA Werkgroep, die aan dit Steering Committee rapporteert. Het rapport geeft een eerste algemeen overzicht van de status van de overgang naar SEPA in België. SEPA wordt niet ingevoerd op één bepaald tijdstip en evenmin wordt een strak plan gevolgd. SEPA wordt eerder geleidelijk ingevoerd, vooral op grond van zelfregulering binnen de banksector. De overgang naar SEPA wordt dus in grote mate bepaald door de acties van de banksector, maar ook van de andere belangrijke spelers, met name overheden, ondernemingen, handelaren en consumenten. Om de vooruitgang van dit marktgedreven proces te evalueren, is het nuttig om op regelmatige tijdstippen een vooruitgangsrapport op te stellen.

In hoofdstuk 1 wordt SEPA toegelicht in algemene termen en wordt verduidelijkt wie de belangrijkste actoren zijn op het Europese niveau. Er wordt beschreven welke de kenmerken zijn van de SEPA-betaalinstrumenten, zijnde de Europese overschrijving, de Europese domiciliëring en de Europese betaalkaart en wat de voorgestelde planning is.

Hoofdstuk 2 behandelt de organisatie van de overgang naar SEPA in België en belicht de krachtlijnen van het plan dat de Belgische banken hebben uitgewerkt om de overgang naar SEPA te realiseren. Tevens worden de twee werkstructuren –bancair en maatschappelijk- beschreven, die de overgang naar SEPA in België voorbereiden en ondersteunen.

De hoofdstukken 3 tot 6 behandelen de stand van zaken van de overgang naar SEPA bij de belangrijkste actoren.

Hoofdstuk 7 geeft toelichting bij de communicatie van de overgang naar SEPA, zoals die tot nu toe is gebeurd.

Hoofdstuk 8, tenslotte, formuleert conclusies en voorstellen voor verder werk.

¹ Febelfin is de Belgische federatie van de financiële sector en groepeert in die hoedanigheid vrijwel alle kredietinstellingen die in België actief zijn.

Dit eerste vooruitgangsrapport beperkt zich tot de technische en operationele overgang naar SEPA. Er wordt niet gepeild naar strategische omschakelingen die mogelijk worden dankzij SEPA, zoals bvb. de vermindering van het aantal bankrekeningen en de reorganisatie van de financiële administratie binnen internationale ondernemingen. Dit rapport behandelt evenmin de bijkomende modernisering die kunnen gepaard gaan met SEPA, bvb. op het vlak van elektronische facturatie. Rekening houdend met het belang van deze strategische omschakelingen en modernisering, zullen volgende rapporten hier wel aandacht aan schenken van zodra deze veranderingen zich zullen manifesteren.

1 SEPA : DE UNIEKE EURO-BETAALRUIMTE.

1.1 Definitie

De SEPA is de unieke euro-betalruimte waarbinnen de consument, de onderneming en elke andere economische actor girale betalingen in euro kunnen zenden en ontvangen, binnen de grenzen van een land of daarbuiten, met hetzelfde gemak, met dezelfde veiligheid en efficiëntie, en onder dezelfde voorwaarden, rechten en plichten als in het eigen land. Het is de logische volgende stap na de invoering van de euro met hetzelfde doel om de landsgrenzen voor betalingen in Europa weg te werken.

Geografisch gezien omvat de SEPA-zone de 30 landen van de Europese Economische Ruimte (EER) en Zwitserland, dat zich vrijwillig aansluit als deelnemend land. De EER bestaat uit de lidstaten van de Europese Unie (EU) en IJsland, Liechtenstein en Noorwegen.

1.2 De Europese actoren

De Europese Commissie (EC) ijvert reeds jaren voor een unieke Europese betaalruimte. Alle juridische en praktische hinderpalen moeten worden opgeruimd om te zorgen voor een echte Europese markt voor betaaldiensten, zodanig dat de gebruikers zich kunnen richten tot de beste leveranciers van betaaldiensten over de hele SEPA-zone. SEPA past eveneens in de Lissabon-agenda, die streeft naar een kenniseconomie en een verhoogde concurrentiekracht voor Europa. De invoering van SEPA effent inderdaad het pad naar een efficiëntere werking van de interne Europese markt.

Een ééngemaakt juridisch kader is de basisvoorwaarde voor SEPA. Onder impuls van de Europese Commissie werd een raamwerk opgesteld dat de juridische barrières tussen de verschillende landen opheft en de regelgeving voor betaaldiensten in de EU (en in de EER) harmoniseert. Dit gebeurt via de Richtlijn van het Europees Parlement en de Raad betreffende betalingsdiensten in de interne markt en tot wijziging van de Richtlijnen 97/7/EG, 2000/12/EG en 2002/65/EG, verder in dit rapport de Richtlijn voor betaaldiensten in de interne markt genoemd. Deze Europese Richtlijn werd door het Europees Parlement (EP) goedgekeurd op 24 april 2007 en moet worden omgezet in de nationale wetgeving van elke lidstaat tegen uiterlijk 1 november 2009.

Het Eurosysteem, zijnde de Europese Centrale Bank (ECB) en de nationale centrale banken van de eurozone, vervullen een belangrijke rol in de overgang naar SEPA. Eén van statutaire opdrachten van het Eurosysteem is immers het bewaken van de efficiëntie en de veiligheid van de betalingssystemen. Bovendien betekent de harmonisatie van de girale betaalinstrumenten het sluitstuk van de invoering van de euro als eenheidsmunt. Het Eurosysteem ondersteunt op diverse vlakken de banksector en volgt de overgang naar SEPA nauwgezet op.

In 2002 heeft de Europese banksector SEPA ondubbelzinnig uitgeroepen tot een gemeenschappelijke doelstelling die tegen 2010 moet zijn gerealiseerd. Intussen wordt deze datum

van einde 2010 algemeen in de SEPA-zone en ook in het Belgische bancaire migratieplan eerder beschouwd als een streefdatum waarop een kritische massa van de betalingen volgens de SEPA-standaarden moet verlopen, zonder daarom noodzakelijk 100% van alle betalingen te vertegenwoordigen. De sector wenst dit in essentie te verwezenlijken middels zelfregulering, d.w.z. via interbancaire akkoorden op Europees vlak. Hij heeft hiertoe in juni 2002 de European Payments Council (EPC) opgericht, die Europese standaarden heeft ontworpen voor overschrijvingen en domiciliëringen en die het Europese kader heeft uitgetekend voor betaalkaarten. Naast het ééngemaakte juridische kader vormen deze Europese standaarden voor de drie belangrijkste betaalinstrumenten de tweede basisvereiste voor de invoering van SEPA.

1.3 De Europese betaalinstrumenten

Voor de drie betaalinstrumenten die in Europa het meest worden gebruikt, met name de overschrijvingen, de domiciliëring en de betaalkaart, heeft de EPC nieuwe Europese standaarden ontwikkeld. Op het hoogste niveau zijn deze standaarden in feite interbancaire afspraken over regels en praktijken, waarvan wordt verwacht dat ze door alle banken worden gerespecteerd.

1.3.1 De Europese overschrijving (SEPA Credit Transfer)

De Europese overschrijving -in de Europese standaard SEPA Credit Transfer genoemd- is een betaalinstrument waarbij fondsen worden getransfereerd tussen twee bankrekeningen in SEPA, ongeacht waar de bankrekeningen zijn gedomicilieerd. De overgeschreven bedragen zullen steeds voor het volledige bedrag gebeuren, zonder inhouding van commissies op het bedrag van de overschrijving. De zendende en de ontvangende bank dragen samen de verwerkingskosten, elk voor hun deel in de verwerkingsketting (verzendingskosten of ontvangstkosten). Een betaling heeft een maximum uitvoeringstermijn van drie dagen, waarbij de zendende bank twee dagen en de ontvangende bank één dag toebedeeld krijgen voor de verwerking. Vanaf 2012 mag de verwerkingstijd slechts 1 dag bedragen. Banken kunnen al vóór 2010 onderling kortere termijnen hanteren. Bovendien verstrengen sommige lidstaten deze verwerkingstijd vandaag al, bvb. in België. Een minimum aantal data-elementen moet worden gebruikt, die zijn afgeleid van reeds bestaande internationale ISO-standaarden. Zo bvb. dient de Europese overschrijving een internationale identificatie te gebruiken voor het bankrekeningnummer (International Bank Account Number - IBAN) en voor de bank van de begunstigde (Bank Identifier Code - BIC). Ook voor weigeringen en terugbetalingen van overschrijvingen werden standaarden gedefinieerd.

1.3.2 De Europese domiciliëring (SEPA Direct Debit)

Tot op heden heeft de schuldeiser noch de consument een grensoverschrijdende domiciliëring ter beschikking. Ieder land heeft bovendien zijn eigen specifiek model voor automatische invorderingen. De Europese domiciliëring -in de Europese standaard SEPA Direct Debit genoemd- zal de bestaande domiciliëring vervangen en tegelijkertijd de mogelijkheid bieden facturen in te vorderen binnen de ganse SEPA-zone. Voorafgaandelijk aan de start van de automatische invorderingen dienen een aantal stappen te worden gezet. Een schuldenaar ondertekent (op papier of elektronisch) een autorisatie -het domiciliëringsmandaat- waarbij hij de schuldeiser toelaat om opdrachten tot debitering van zijn rekening te sturen naar zijn bank. Hierdoor mandateert de schuldenaar eveneens zijn bank om zijn rekening te debiteren op verzoek van de schuldeiser. Het mandatenbeheer (de creatie, het beheer en archivering van de getekende autorisaties) wordt door de schuldeiser verzorgd. Schuldeisers sturen vanaf 14 kalenderdagen vóór een invordering de betalingsinformatie naar de schuldenaar, tenzij anders overeengekomen. Tot acht weken na de invordering via het debet op de rekening heeft de schuldenaar het recht om de terugbetaling van het bedrag van de invordering te vorderen van zijn bank, op voorwaarde dat het geen periodiek vast bedrag betreft en dat het gedebiteerde bedrag afwijkt van wat gewoonlijk het bedrag uitmaakt.

Ingeval van een ontbreken van een geldig mandaat mag de schuldenaar de terugbetaling vorderen binnen de 13 maanden volgend op de debitering.

Daarnaast worden er twee nieuwe soorten van domiciliëringen gecreëerd. Voor de consumenten zal het mogelijk worden een éénmalige domiciliëring toe te staan aan een schuldeiser. Hierbij tekent de betaler een mandaat om zijn rekening éénmalig te debiteren. Bovendien wordt er een "inter-bedrijven" ("Business-to-Business")-domiciliëring ingevoerd, gericht op het gebruik tussen bedrijven. Deze versie van domiciliëring zal geen terugbetaling toelaten en is daarom vooral geschikt voor gebruik tussen bedrijven met hechte commerciële relaties. Er zijn voor de Europese domiciliëring ook afspraken gemaakt omtrent het gebruik en de timing voor onbetaalde invorderingen en rechtzettingen.

1.3.3 De Europese betaalkaart (SEPA Card)

De consument zal met zijn Europese betaalkaart -in de Europese standaard SEPA Card genoemd- toegang hebben tot alle terminals bij banken voor geldopvragingen (ATM²) en bij handelaren voor betalingen (POS³), op voorwaarde dat deze banken en handelaren ervoor hebben geopteerd om inderdaad betaalkaartdiensten aan te bieden.

De handelaar zal de vrijheid hebben om een aanbieder te kiezen van de terminals en van het achterliggend financieel contract, de zgn. "acquirer"⁴. Elke terminal moet immers elk type van Europese betaalkaart aankunnen. Deze vrije keuze zou moeten leiden tot concurrentie tussen verschillende aanbieders van kaartbetaalsystemen, waarvan gunstige effecten worden verwacht op prijs- en serviceniveau.

Vandaag opereren de meeste nationale kaartschema's als enig kaartschema in hun thuisland. Voorbeelden: Bancontact/Mister Cash in België, Cartes Bancaires in Frankrijk, EC-Karte in Duitsland. In SEPA moeten kaartschema's echter Europese kaartschema's zijn.

Het Europees kader voor kaartbetalingen beschrijft drie opties voor kaartschema's en/of banken die kaartschema's aanbieden op de betaalkaarten die zij uitgeven, om in regel te zijn met de principes van de Europese betaalkaart:

- **optie 1:**
Het nationaal schema vervangen door een internationaal schema dat voldoet aan de nieuwe Europese regels.
- **optie 2:**
Zich ontwikkelen tot een Europees schema met een Europese actieradius, ofwel op eigen kracht ofwel via verschillende allianties met andere nationale kaartschema's.
- **optie 3:**
Het nationaal schema behouden en op de kaart een internationaal schema toevoegen, de zgn. "co-branding". Beide schema's moeten wel "SEPA-compliant" zijn.

² ATM: Automated Teller Machine, zijnde een geldopvraging aan een automaat.

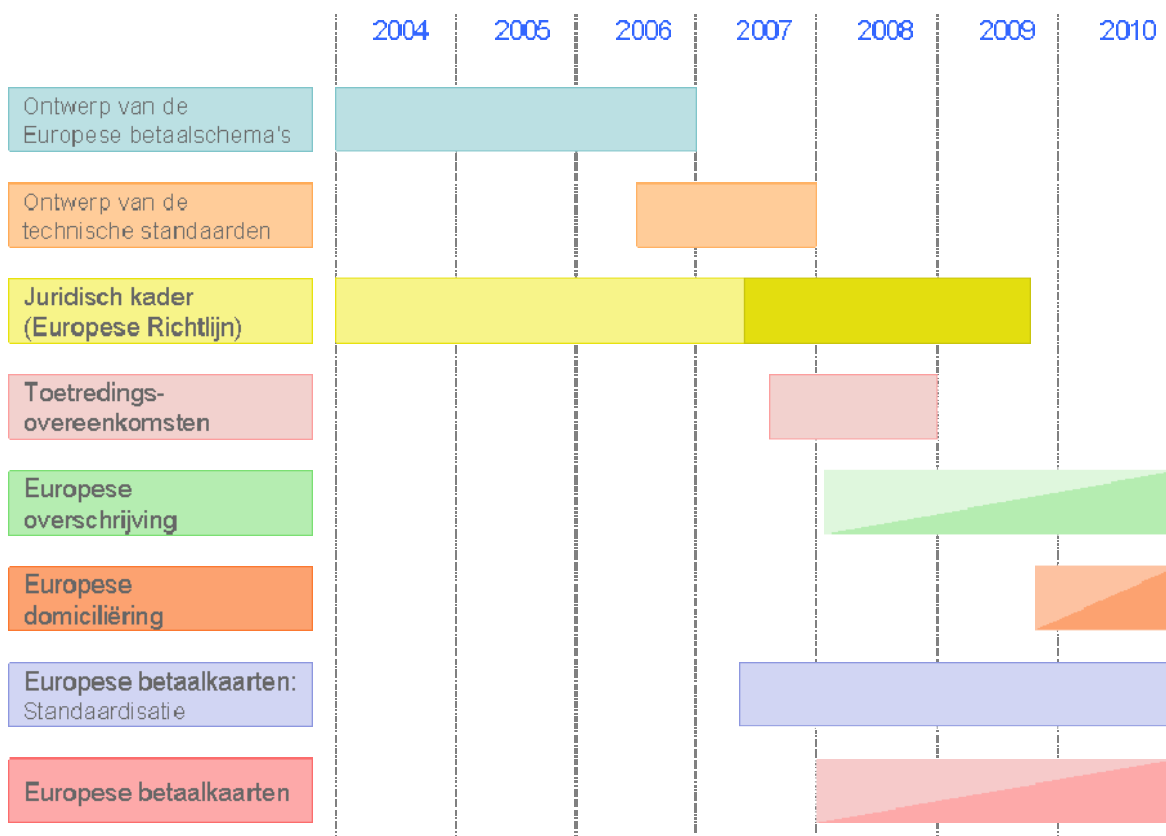
³ POS: Point-Of-Sale, zijnde een betaling in een verkooppunt.

⁴ Acquirer: de partij die een contract afsluit met de handelaar teneinde de POS-kaartbetalingen op de terminal van de handelaar te autoriseren en te capteren.

1.4 De planning op Europees niveau

De aanloop naar SEPA gebeurt gefaseerd in een aantal voorbereidende stappen, die meestal worden bepaald door de EPC. In 2002 heeft de EPC een kalender voorgesteld voor SEPA, die de leidraad vormt voor de overgang naar SEPA. Op dit moment kunnen we het verloop van het project om tot SEPA te komen, schematisch voorstellen als volgt:

FIGUUR 1



In een eerste, conceptuele fase (2004-2006) heeft de EPC de algemene standaarden gedefinieerd, die de regels en de belangrijkste data-elementen vastleggen voor de nieuwe betaalinstrumenten. Op basis van deze algemene standaarden werden tussen midden 2006 en eind 2007 meer gedetailleerde standaarden afgeleid die concrete gegevensformaten vastleggen in concrete regels voor implementatie, zowel functioneel als op technisch vlak.

Parallel met dit proces werkten de Europese Commissie, het Europees Parlement en de Raad van Europa aan de nieuwe Richtlijn voor betaaldiensten in de interne markt.

De eerstvolgende stap in de overgang naar SEPA start in september 2007. Vanaf dat moment wordt van alle banken verwacht dat ze zich officieel engageren om de nieuwe Europese functionele en technische standaarden te zullen gebruiken in het betaalverkeer van hun klanten. Om deze intentie kenbaar te maken, wordt van iedere bank verwacht dat ze de zgn. toetredingsovereenkomsten met de EPC zal ondertekenen. Deze overeenkomsten vallen onder het zelfregulerend karakter van de EPC zonder -strikt genomen- juridisch afdwingbaar te zijn. De EPC verwacht dat het merendeel van de banken de toetredingsovereenkomsten zal ondertekenen zodat de eerste stap -de invoering van de Europese overschrijving- op tijd kan starten, met name vanaf 28 januari 2008. De EPC heeft op 19 juni 2007 beslist dat deze datum de eerder gemelde startdatum van 1 januari 2008 vervangt, aangezien 1 januari voor banken, overheden en ondernemingen projectmatig een moeilijke datum is om nieuwe informaticatoepassingen in productie te nemen.

Vanaf dan zullen banken de Europese overschrijving als nieuw betaalinstrument moeten kunnen aanbieden aan hun klanten. De oude, nationale overschrijvingen zullen in de overgangsfase parallel worden aangeboden. De bedoeling is om het gebruik van de nationale overschrijving te laten uitdoven tegen het einde van 2010. Op te merken valt dat in de meeste landen nog geen concreet uitdoofplan werd vastgelegd, wat doet vermoeden dat de reële uitfasering mogelijk langer zal duren dan 2010.

Het uitdoofscenario voor de nationale domiciliëring moet in principe heel wat korter zijn omdat de start van de Europese domiciliëring niet vroeger wordt verwacht dan 1 november 2009, datum waarop de omzetting van de Richtlijn voor betaaldiensten in de interne markt in nationale wetgeving moet klaar zijn, terwijl de einddatum van de overgangsperiode op 31 december 2010 ligt. Ook hiervoor ontbreken thans nationale uitdoofplannen. Méér nog dan voor de Europese overschrijving, wordt verwacht dat de uitfasering van de nationale domiciliëring in de meeste landen niet zal beëindigd zijn per einde 2010.

Voor wat de kaartbetaling betreft, bestaan er vandaag geen specifieke, uniforme standaarden. Wel zijn er algemene regels vastgelegd in een raamwerk. Het Eurosysteem dringt er bij de EPC op aan dat ook voor de Europese betaalkaart standaarden worden gedefinieerd, in de loop van 2008. Ieder land heeft zijn eigen betaalkaartinfrastructuur met eigen technische afspraken en oplossingen en het is net als bij de Europese overschrijving en bij de Europese domiciliëring een moeilijk en tijdrovend proces om dit op het Europese niveau te harmoniseren. De banken die betaalkaarten uitgeven, moeten vanaf 2008 in staat zijn dit te doen conform de nieuwe Europese algemene principes. Vanaf 1 januari 2011 mogen er enkel nog Europese betaalkaarten circuleren die geen onderscheid meer maken tussen het gebruik in de verschillende landen van de SEPA-zone.

2 DE ORGANISATIE VAN DE OVERGANG NAAR SEPA IN BELGIË

2.1 Algemeen

De overgang naar SEPA is gesteund op het principe van zelfregulering door de banksector. Dit principe geldt niet alleen op het Europese vlak, maar ook op nationaal niveau. In lijn met dit principe heeft de Belgische banksector zich georganiseerd in het SEPA-forum (cf. 2.2). Binnen het Eurosysteem werd afgesproken dat de nationale centrale banken de overgang naar SEPA actief zouden ondersteunen. De NBB neemt deze taak zeer ter harte. Zo verleent zij haar medewerking in de diverse substructuren en werkgroepen van het SEPA-forum. Het SEPA-forum heeft als belangrijkste taak het uitwerken van het bancaire plan voor de overgang naar SEPA.

Rekening houdend met de vele betrokken economische actoren en met de complexiteit van de verandering, moet de overgang naar SEPA ook op maatschappelijk niveau worden gecoördineerd. Voor dit maatschappelijk overleg werd een SEPA Werkgroep opgericht, die rapporteert aan het Steering Committee over de Toekomst van de Betaalmiddelen. Deze werkgroep brengt alle betrokken partijen samen teneinde SEPA onder de best mogelijke omstandigheden in te voeren in België.

Het interbancaire en het maatschappelijke overleg zijn nauw op elkaar afgestemd dankzij de volgende elementen:

- de Gouverneur van de NBB is voorzitter van zowel het SEPA-forum als van het Steering Committee over de Toekomst van de Betaalmiddelen;
- de NBB, die het voortouw neemt in het maatschappelijk overleg, is tevens vertegenwoordigd in de meeste substructuren van het SEPA-forum

- de verantwoordelijken van de banksector en De Financiële Post, die de leiding nemen in de substructuren van het SEPA-forum, zijn eveneens nauw betrokken bij het maatschappelijke overleg;
- de activiteiten van het maatschappelijke overleg nemen het Belgische bancaire overgangsplan naar SEPA als vertrekbasis.

2.2 Het interbancaire overleg: het SEPA-forum

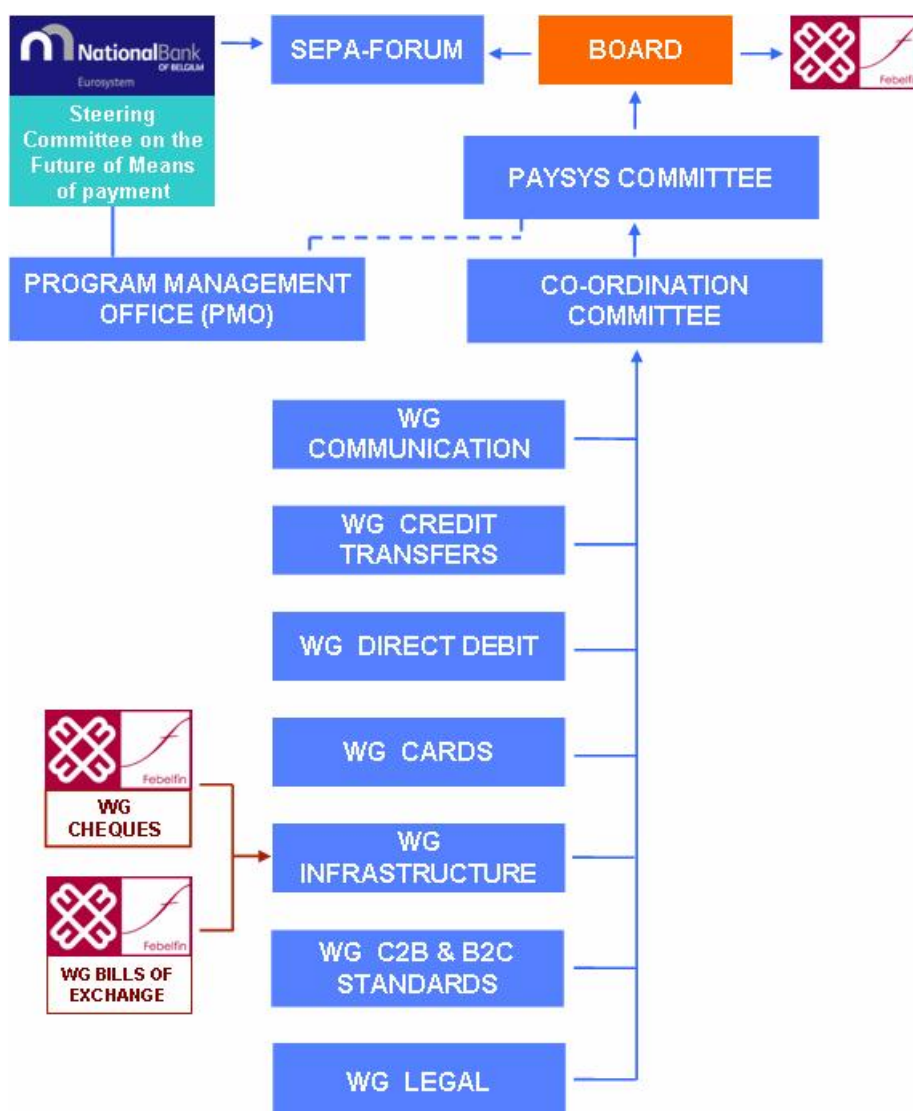
2.2.1 De structuur

Het SEPA-forum is het adviesorgaan dat de beslissingen betreffende SEPA op het interbancaire niveau valideert. De beslissingen worden genomen door de Raad van Bestuur van Febelfin op basis van het voorbereidende werk binnen een structuur van comités en werkgroepen, cf. figuur 2. Binnen de structuur is het Payment Systems Committee (PAYSYS) het hoogste orgaan, dat alle beslissingen voorbereidt. Dit gebeurt op basis van het werk geleverd door de verschillende werkgroepen, dat wordt gecoördineerd door een Coordination Committee (COCOM). De structuur van deze werkorganisatie is in grote mate een weerspiegeling van de werkstructuur van de EPC. Om de verbondenheid te verzorgen met het Europese niveau, zijn de voorzitters van de Belgische werkgroepen ook de Belgische vertegenwoordigers in de werkgroepen van de EPC.

Voor elk nieuw Europees betaalinstrument is er een werkgroep die de vertaling maakt van de Europese betaalschema's naar de Belgische context en de eventuele verschillen overbrugt. Daarnaast zijn er werkgroepen die zich buigen over aspecten van de betaalinfrastructuur, met name de verrekening en vereffeningproblematiek en de standaarden tussen de banken en klanten. Bijkomend zijn er twee werkgroepen die het verminderd gebruik en/of de afschaffing van de betaalinstrumenten voorbereiden die niet in SEPA zijn gedefinieerd, met name de cheque en de handelswissel.

Tussen deze bancaire werkstructuur en de werkstructuur van het Steering Committee over de Toekomst van de Betaalmiddelen, waarin het maatschappelijk overleg plaatsvindt, is er een functioneel verband. Er werd een programma-opvolger (Program Management Office) aangeduid – in de schoot van Febelfin en NBB - die specifieke taken uitvoert om de vooruitgang van de werkzaamheden te meten en de coherentie van de overgang naar SEPA te bewaken. Hoewel de programma-opvolging bij de maatschappelijke sectoren vooral binnen het Steering Committee over de Toekomst van de Betaalmiddelen gebeurt, wordt de opvolging van de bancaire sector organisatorisch binnen de structuur van het SEPA-forum geplaatst.

FIGUUR 2



2.2.2 Het Belgische bancaire overgangsplan naar SEPA

Op basis van de ontwikkeling van de Europese standaarden heeft het SEPA-forum het Belgische overgangsplan naar SEPA opgesteld (zie bijlage 4), dat vanuit de banksector de krijtlijnen uitzet van het project. Dit overgangsplan kan nog onderhevig zijn aan verdere detaillering en aanpassingen.

De Belgische banksector geeft in zijn overgangsplan aan dat hij pro-actief en zo snel mogelijk de overgang naar SEPA wil realiseren, mits aan een aantal voorwaarden voldaan is, zoals het behoud van operationele stabiliteit en de huidige hoge graad van efficiëntie. Voor de drie nieuwe Europese betaalinstrumenten werden concrete tijdslijnen afgesproken voor de overgang naar de Europese betaalinstrumenten. Figuur 3 toont de Europese overschrijving en de Europese domiciliëring; de paragraaf 2.2.3 gaat dieper in op de overgang naar SEPA voor betaalkaarten.

FIGUUR 3



Vanaf 28 januari 2008 zal de cliënt de Europese overschrijving kunnen uitvoeren via verschillende kanalen.

Dit wil zeggen dat er geen verschil meer zal zijn tussen een nationale overschrijving (van een resident in Antwerpen naar een resident in Luik) en een grensoverschrijdende overschrijving (tussen een Belgische resident en een resident in één van de 30 andere landen uit de SEPA-zone). Dit betekent ook dat een "internationale" overschrijving, vanaf 2008, een overschrijving is van een Belgische resident naar de "extra-SEPA" zone (buiten de 31 landen). De banksector rekt erop dat alle klanten zullen overstappen naar de Europese variant van de betaalinstrumenten in een periode van drie jaar na de start van SEPA, dus vóór 31/12/2010.

Voor domiciliëringen zal de overgangsfase korter zijn gezien de Europese domiciliëring pas zal worden aangeboden vanaf ten vroegste 1 november 2009, datum waarop de Richtlijn voor betaaldiensten in de interne markt moet zijn omgezet in de Belgische wetgeving.

De Belgische standaard voor identificatie van bankrekeningen wordt vervangen door een internationaal bankrekeningnummer (International Bank Account Number - IBAN), dat een structuur heeft van 4 x 4 posities, nl. "BExx yyyy yyyy yyyy", waarbij "yyyy yyyy yyyy" het huidige rekeningnummer is (12 posities) en "xx" een technisch controlegetal.

Bovendien zal er een bank-identificatiecode (Bank Identifier Code - BIC) worden toegevoegd om de bank van de begunstigde eenduidig te kunnen identificeren op internationaal niveau. Voor de betalingen binnen België zullen de meeste banken procedures uitwerken om de BIC zelf toe te voegen in betalingsopdrachten, zodat de BIC toch beschikbaar is ook wanneer de cliënt deze niet zelf heeft aangeleverd.

Het Belgische bancaire overgangsplan naar SEPA definieert verder ook hoe de Belgische banken sommige bestaande afspraken hebben gestandaardiseerd in een SEPA-formaat ingeval ze niet op Europees niveau werden gedefinieerd. In dit kader is vooral de Belgische "gestructureerde mededeling" (voor automatische overeenstemming met boekhoudkundige gegevens in bedrijven) behouden en geïntegreerd in de SEPA-standaarden. Een ander voorbeeld is het nieuwe papieren overschrijvingsformulier dat door de Belgische banken werd ontwikkeld bij ontstentenis van een Europese papieren standaard.

2.2.3 De betaalkaart in België

Op het gebied van betaalkaarten heeft België steeds een pioniersrol vervuld. Vandaag bestaat er in België slechts één schema, met name Bancontact/Mister Cash, dat steeds werd beheerd door Banksys. Banksys opereert in feite de ganse betaalketting: het beheer van het schema, de relatie met de uitgevende bank, met de handelaar ("acquiring"), het effectieve betalingsverkeer ("processing"), de verkoop en het onderhoud van betaalterminals, etc. Banksys heeft in België in meerdere facetten van de betaalketting steeds een monopoliepositie bekleed en werd in het verleden soms verweten hiervan misbruik te maken.

Het Europees kader voor kaartbetalingen laat deze situatie niet meer toe -aangezien in een dergelijke structuur onvoldoende ruimte is voor concurrentie in de verschillende fasen van de betaalketting- en verplicht de zgn. "unbundling", namelijk het afscheiden van het kaartschema van de operationele functies.

De drie belangrijkste functies bestaan in het kaartschema zelf (vooral het intellectueel eigendom van Bancontact/Mister Cash), de "processing" (de verwerking van kaartoperaties) en de "acquiring" (de contracten en de bijhorende dienstverlening naar de handelaren).

Intussen hebben de Belgische banken de NV Banksys opgesplitst. De functies van "acquiring" en "processing" zijn verkocht aan ATOS Origin, en Banksys heet sinds 1 juni 2007 ATOS Worldline. De Belgische banken hebben wel het eigendom over het schema Bancontact/Mister Cash behouden en ondergebracht in een nieuw bedrijf, de Brand and Licence Company.

De Belgische banken wilden immers niet zelf de "acquiring" op zich nemen, een functie die steeds door Banksys werd verzorgd. Evenmin pastte het in hun strategische visie om de "processing" te verzorgen in België of in het ruime SEPA-gebied. De Belgische banken geloven ook niet in de overlevingskansen van het Bancontact-Mister Cash-schema in de open SEPA-markt. Het schema is naar Europese maatstaven slechts een zeer bescheiden marktspeler.

Deze "unbundling" zal zorgen voor een verhoogde concurrentie in de verschillende facetten van de kaartbetaling. Sommige partijen wijzen wel op het gegeven dat op niveau van het kaartschema zelf de concurrentie eerder miniem zal zijn. Het is niet ondenkbaar dat de huidige nationale kaartschema's zullen worden vervangen door slechts één of twee internationale schema's, beheerd door Mastercard en Visa, die duurder zouden kunnen zijn en waarvan door sommigen wordt betreurd dat het aandeelhoudersschap niet steeds Europees zou zijn. Recent zijn er wel enkele nieuwe initiatieven vanuit Europese banken en Europese kaartschema's, die misschien kunnen uitmonden in echt Europese schema's -ook qua aandeelhoudersschap- die dan in concurrentie zullen kunnen treden met de twee internationale schema's. Het is ook niet uitgesloten dat sommige nationale kaartschema's van vandaag kunnen uitgroeien tot een SEPA-kaartschema met een Europese reikwijdte.

Omwille van bovenstaande argumentatie opteerden de banken in een eerdere beslissing (mei 2006) voor een "big-bang"-vervanging van het Bancontact/Mister Cash-schema door MAESTRO op 1 januari 2008. De MAESTRO-functie, die reeds op 95% van alle Belgische betaalkaarten fungeert voor betalingen die Belgen verrichten in het buitenland, zou dus voortaan ook worden gebruikt voor kaartbetalingen van Belgen in België. Deze initiële beslissing kreeg echter onvoldoende steun van verschillende Belgische marktpartijen, vooral vanwege handelaars, distributiebedrijven en consumentenorganisaties. Bovendien ontbreekt ook een Europees referentiekader omdat de Belgische markt - naast Finland - de enige bleek die deze stap al zo snel zette.

Concreet betekent de overgang naar MAESTRO volgens handelaars, distributiebedrijven en consumentenorganisaties dat België een zekere leiderspositie op het vlak van kaartbetalingen dient op te geven om op een Europees gemiddelde terecht te komen. Het schema Bancontact/Mister Cash wordt door de meeste partijen niet enkel beschouwd als efficiënt, maar

tevens als veilig, aanvaardbaar qua prijs en gebruiksvriendelijk. Vooral de handelaren en distributiebedrijven vrezen dat een nieuw schema niet dezelfde kwaliteit zal halen. Bovendien dienen ook alle betaalterminals nieuwe software te installeren en moeten sommige oudere types worden vervangen.

Het belangrijkste verwijt vanuit de handelaren en distributiebedrijven slaat evenwel op de nieuwe tarifiering die een overgang naar MAESTRO met zich meebrengt, zoals was aangekondigd door Mastercard. De kost voor de handelaar (technisch de "merchant service fee" waarvan de "interchange fee" de belangrijkste kost uitmaakt) in het MAESTRO-schema wordt immers afhankelijk gemaakt van het te betalen bedrag, en is niet langer een vaste kost per verrichting zoals in het Bancontact/Mister Cash-schema. De handelaren en distributiebedrijven zien hier geen logica in omdat de betaling onmiddellijk wordt gedebiteerd op de rekening van de kaarthouder -en er dus geen voorfinanciering gebeurt door het kaartschema, zoals wel het geval is bij een kredietkaart- en dat de kostprijs van autorisatie en debitering dezelfde is, ongeacht het bedrag van de aankoop.

De Belgische markt heeft in maart 2007 de eerdere beslissing uitgesteld en in feite geopteerd voor een scenario dat niet meteen in te passen is in één van de drie opties (cf. sub 1.3.3.), maar er een variant op is. Concreet zal het Bancontact/Mister Cash-schema voorlopig blijven bestaan in de huidige "co-branding" met MAESTRO, maar kunnen daarnaast ook internationale schema's zich individueel commercialiseren op de Belgische markt, zonder dat de betaalkaart per se ook het schema Bancontact/Mister Cash draagt. Op korte termijn lijkt het vooral MAESTRO dat zich wil profileren en dat zich dus ook kan opwerpen voor betalingen die Belgen in België verrichten.

FIGUUR 4



2.3 Het maatschappelijke overleg: Steering Committee over de Toekomst van Betaalmiddelen

In het maatschappelijke overleg treedt de NBB op als voorzitter en coördinator. Naast de banksector, De Financiële Post en Atos Worldline (ex-Banksys), worden ook de ondernemingen, de verschillende overheden en de vertegenwoordigers van de consumenten bij dit overleg betrokken.

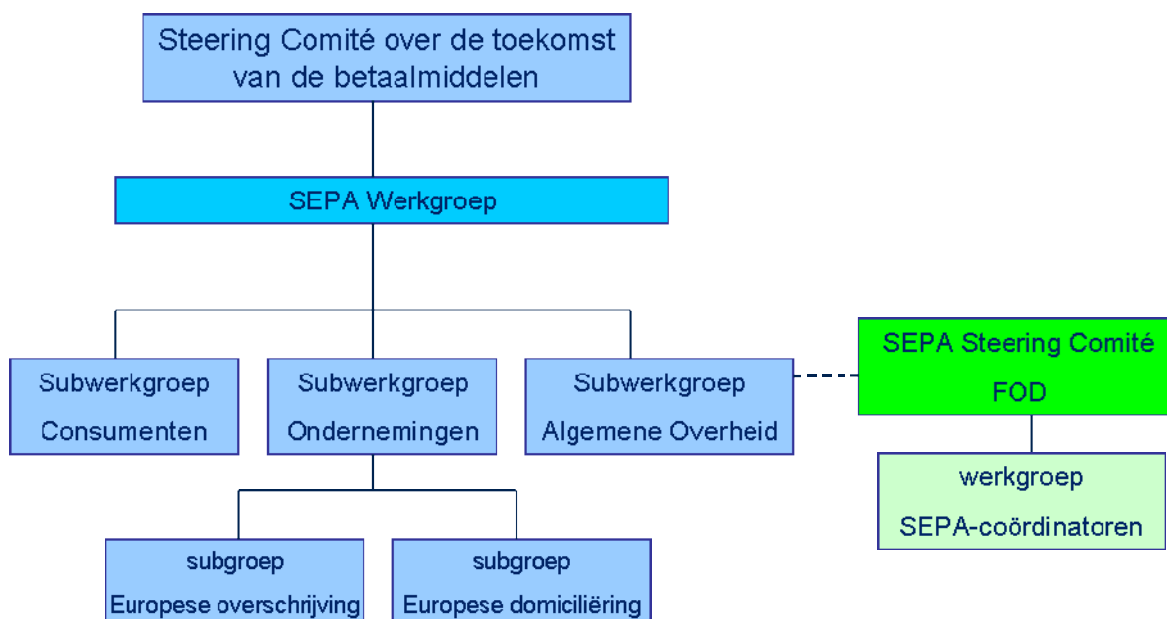
Figuur 5 geeft schematisch de werkstructuur mee.

Onder het Steering Committee over de Toekomst van de Betaalmiddelen werd hiertoe de SEPA Werkgroep opgericht. Het mandaat van de SEPA Werkgroep omvat het organiseren van het overleg tussen alle betrokkenen om van de overgang naar SEPA een maatschappelijk succes te maken.

Gezien de overgang naar SEPA de ganse maatschappij raakt, heeft de SEPA Werkgroep besloten de concrete opvolging van de werkzaamheden op te splitsen volgens de verschillende economische actoren. Daarom werden subwerkgroepen opgericht, die elk voor hun sector de overgang naar SEPA moeten ondersteunen en sturen, en zijn vooruitgang meten.

In de volgende hoofdstukken worden de werkmethoden, de structuur en de doelstellingen van de verschillende subwerkgroepen van de Werkgroep SEPA gerapporteerd, alsmede de stand van zaken binnen de banksector, zoals opgevolgd en vastgesteld binnen het SEPA-forum.

FIGUUR 5



3 SUBWERKGROEP OVERHEID

3.1 Mandaat en organisatie

Het mandaat van de subwerkgroep Overheid bestaat erin de overgang naar SEPA op het niveau van de verschillende overheden te ondersteunen en te sturen, en zijn vooruitgang te monitoren.

Voor de geloofwaardigheid van het SEPA-project is de rol van de overheid van zeer groot belang. Vooreerst is het onontbeerlijk dat een dergelijke omvangrijke maatschappelijke omschakeling de expliciete ondersteuning krijgt van de hoogste politieke autoriteiten. Daarenboven kan de overheid, als een belangrijke eindgebruiker van betaaldiensten, het voorbeeld geven voor de andere geledingen in de maatschappij. Indien de operaties van de overheid snel worden omgeschakeld naar Europese formaten, kan dit in grote mate bijdragen tot het verwerven van de kritische massa om SEPA onomkeerbaar te maken. Dit maatschappelijke proces kan enkel slagen indien SEPA wordt ervaren als een wervend project waar iedereen baat bij heeft. Het engagement van de overheidsinstellingen is bijgevolg een noodzakelijke voorwaarde voor een succesvolle overgang naar SEPA.

De Belgische federale overheid heeft zich duidelijk ingeschreven in deze verwachtingen van de Europese Commissie en van het Eurosysteem om in het SEPA-project een voortrekkersrol te vervullen.

Hetzelfde engagement voor SEPA is ook aanwezig op de meeste andere bestuursniveaus. De vooruitgang loopt evenwel niet noodzakelijk gelijk over de verschillende bestuursniveaus heen, gezien hun politieke en bestuurlijke autonomie. Er bestaat duidelijk een nood om de inspanningen meer op elkaar af te stemmen.

De eerste vergadering van de subwerkgroep Overheid vond plaats op 22 september 2006 waarbij vertegenwoordigers van alle geledingen van de overheid aanwezig waren:

- de Federale Overheidsdiensten (FOD, bvb. Financiën, Economie) en hun zgn. Verbonden Instellingen (bvb. de Regie der Gebouwen), en de Programmatorische Overheidsdiensten (POD, bvb. Wetenschapsbeleid, Duurzame Ontwikkeling);
- de Autonome Agentschappen (bvb. het Voedselagentschap, het Geneesmiddelenagentschap);
- de Openbare Instellingen van Sociale Zekerheid (OISZ, bvb. Rijksdienst voor Pensioenen, Rijksdienst voor Sociale Zekerheid);
- de Regionale Overheden:
 - de Vlaamse Gemeenschap en het Vlaamse Gewest: in Vlaanderen worden de bevoegdheden van het Gewest en de Gemeenschap uitgeoefend door éénzelfde parlement en éénzelfde regering: het Vlaams Parlement en de Vlaamse Regering;
 - de Franse Gemeenschap en het Waalse Gewest : anders dan in Vlaanderen, hebben in Wallonië de Franse Gemeenschap en het Waalse Gewest de eigen instituten bewaard;
 - het Brussels Hoofdstedelijk Gewest;
 - de Duitse Gemeenschap;
- de lokale overheden (de Vereniging van Vlaamse Steden en Gemeenten en de Unie van Waalse Steden en Gemeenten).

De werkzaamheden hebben zich na deze kick-off vergadering concreet ontplooid op elk bestuursniveau afzonderlijk. Alle bestuursniveaus zijn wel vertegenwoordigd op het hogere, maatschappelijke niveau van het Steering Committee over de Toekomst van de Betaalmiddelen.

De subwerkgroep Overheid zal slechts plenair vergaderen om onderwerpen te behandelen die over de verschillende bestuursniveaus heen centraal worden gecoördineerd, maar die niet zouden worden behandeld door het Steering Committee over de Toekomst van de Betaalmiddelen.

Hierna wordt kort weergegeven op welke wijze de verschillende overheden het project van de overgang naar SEPA tot op heden hebben gestructureerd:

- Op federaal niveau heeft de kick-off vergadering van de subwerkgroep Overheid aanleiding gegeven tot de oprichting van een SEPA Steering Comité, dat bestaat uit de FOD's die het meest betrokken zijn bij het betaalverkeer. Dit SEPA Steering Comité, voorgezeten door de FOD Budget en Beheerscontrole, stuurt centraal de implementatie van SEPA bij de federale overheid (incl. de Autonome Agentschappen en de OISZ). Elke federale overheidsdienst, Autonoom Agentschap en Openbare Instelling van Sociale zekerheid heeft een eigen SEPA-projectploeg, waaruit de SEPA-coördinator via de werkgroep SEPA-coördinatoren, voorgezeten door de FOD Budget en Beheerscontrole, aan het SEPA Steering Comité rapporteert. Er werd ook een interdepartementale werkgroep Communicatie opgericht die de communicatie-behoeften definieert die voor verschillende FOD's gezamenlijk gelden.

De NBB en De Financiële Post nemen in dit SEPA Steering Comité (en zijn werkgroepen) een technische, ondersteunende rol waar. Het SEPA Steering Comité evalueert tweemaandelijks de gemaakte vorderingen.

- De regionale autoriteiten nemen op een autonome wijze initiatieven voor de overgang naar SEPA. Het aantal partijen is veel beperkter dan bij de federale overheid. Om deze redenen werd geopteerd om de SEPA-vorderingen op deze bestuursniveaus bilateraal op te volgen vanuit de NBB. De coördinatie kan gebeuren in de plenaire subwerkgroep Overheid.
 - Op niveau van de Vlaamse Gemeenschap en het Vlaamse Gewest wordt de overgang naar SEPA voorbereid door middel van een structuur van SEPA-coördinatoren in elke Vlaamse administratie. Het Departement Financiën en Begroting vervult hierbij de rol van voorzitter. De Vlaamse Gemeenschap wordt technisch bijgestaan door de twee huisbankiers.
 - Op niveau van de Franse Gemeenschap en het Waalse Gewest bevinden de werkzaamheden zich in de analysefase, vooral op het vlak van de nodige informatica-aanpassingen. Wanneer deze analyse is afgerond, zal een centrale SEPA-coördinator de praktische implementatie kunnen aanvangen. De SEPA-coördinator zal worden aangeduid in het laatste trimester van 2007.
 - Op niveau van het Brussels Hoofdstedelijk Gewest en op niveau van de Duitse Gemeenschap moeten de werkzaamheden nog worden gemeten.
- Op lokaal niveau zijn er twee coördinerende partijen die eveneens door de NBB op een bilaterale wijze worden opgevolgd, naast hun aanwezigheid op het maatschappelijke niveau van het Steering Committee over de Toekomst van de Betaalmiddelen en in de plenaire subwerkgroep Overheid.
 - De Vereniging van Vlaamse Steden en Gemeenten.
De VVSG beschouwt SEPA niet zozeer als een opportuniteit, maar eerder een kwestie van zich in regel te stellen met de nieuwe Europese bepalingen. De vzw VVSG is coöperatief en geëngageerd betrokken bij de sensibilisering van de verschillende provincie- en gemeentebesturen en OCMW's voor het SEPA-project. De VVSG vervult een rol van ondersteuning en monitoring. De eigenlijke implementatie zelf van SEPA is de verantwoordelijkheid van het lokale bestuur zelf, in samenwerking met zijn huisbankier en/of zijn eventuele ERP-leverancier.
 - Op niveau van de Unie van Waalse Steden en Gemeenten moeten de werkzaamheden nog worden gemeten.

3.2 De invoering van de Europese betaalinstrumenten

3.2.1 Algemeen

De overgang naar SEPA heeft voor de overheden in de eerste plaats betrekking op de Europese overschrijving aangezien de betalingen van en naar de verschillende overheden vooral via overschrijvingen gebeuren. Daarenboven betreft het vooral overschrijvingen vanwege of naar Belgische ingezetenen.

Daarnaast is er een zeer beperkt gebruik van kaartbetalingen, bvb. in verkoopskiosken in musea. SEPA vertaalt zich in deze omgeving vooral in de technische aanpassing van de betaalterminals, die zal gebeuren door een automatische download of een extra tussenkomst vanwege de terminalleverancier. Deze overgang stelt bijgevolg geen bijzondere problemen.

Op sommige niveaus wordt ook het eventuele gebruik van de Europese domiciliëring als denkpiste nader bekeken, bvb. het gebruik van de éénmalige domiciliëring bij invorderingen van belastingen.

Voor deze beide betaalmiddelen -de Europese domiciliëring en de Europese betaalkaart- is het gebruik op bestuursniveau vandaag echter marginaal of onbestaand. Daarom wordt de overgang naar de Europese domiciliëring en de Europese betaalkaart bij de overheden niet prioritair geacht en in deze versie van het vooruitgangsrapport verder niet besproken. Toch biedt SEPA de uitgelezen opportuniteit om op de verschillende overheidsniveaus het betalingsverkeer te moderniseren en het gebruik van alle SEPA-betaalinstrumenten te evalueren.

Parallel met de introductie van de Europese betaalinstrumenten heeft de overheid evenzeer aandacht voor de uitfasering van lokale betaalinstrumenten, waarbij het dan vooral betalingen betreft via de gewone postassignatie, de ten huize betaalbare postassignatie, de circulaire cheque en de bankcheque. Zoals vermeld onder punt 2.2.2., maakt deze uitfasering integraal deel uit van het Belgische bancaire overgangsplan naar SEPA.

3.2.2 De overgang naar de Europese overschrijving

De overschakeling naar de Europese overschrijving vertaalt zich voor alle bestuursniveaus in:

- het gebruik van IBAN en BIC;
- het documentgebruik:
 - de omschakeling van het huidige papieren overschrijvingsformulier naar het nieuwe Europese overschrijvingsformulier;
 - de aanpassing van formulieren eigen aan de betrokken administratie, bvb. aangifteformulier voor directe belastingen, aanvraagformulier voor studietoelage, facturen, enz.
 - de aanpassing van interne administratieve en IT-processen en -procedures
- de interne en externe communicatie in overeenstemming met andere SEPA-communicatoren;
- de timing van de overgang.

3.2.3 De overgang naar nieuwe identificatiecodes (IBAN en BIC)

De meeste overheden doen een beroep op hun bankier(s) om de Belgische rekeningnummers in hun bestanden te "ibaniseren" en er de BIC van de betreffende bank aan toe te voegen. Veel banken stellen een conversie-programma ter beschikking dat vanuit de huidige rekeningstructuur BBAN het juiste IBAN berekent en de BIC identificeert. Andere banken vragen een elektronisch bestand aan de administraties en sturen het bestand met de IBAN-toevoegingen terug. Kortom, de administraties hoeven dus niet de Belgische burgers, klanten en leveranciers te bevragen om het juiste IBAN te verkrijgen

In de SEPA-omgeving dient eveneens de BIC van de bank van de begunstigde van de overschrijving te worden toegevoegd. Veel banken zullen voor het Belgo-Belgische verkeer zelf de BIC toevoegen wanneer ze een betalingsopdracht naar een Belgische IBAN zullen uitvoeren.

Ook het multibancaire platform Isabel stelt een conversieprogramma ter beschikking om IBAN en BIC te genereren op basis van het BBAN rekeningnummer via de versie Isabel 6.0.

Voor buitenlandse IBAN en BIC kan een beroep worden gedaan op SWIFT via hun website. Via de websites van enkele Belgische banken en van de NBB kunnen de Belgische BICs ook worden opgevraagd: NBB < producten en diensten < Secretariaat overeenkomsten < bank-identificatiecode.

3.2.4 Het gecodeerd dagafschrift (CODA)

Vandaag wordt in de bank-cliëntrelatie tussen banken en administraties CODA 1 gebruikt als de interface voor overschrijvingsopdrachten. Aangezien CODA 1 niet verenigbaar is met de Europese SEPA-standaard moet elke administratie overschakelen van CODA 1 naar CODA v.2.1.c. De reden voor de niet-verenigbaarheid ligt o.m. in de lengte van de mededeling bij een overschrijving. In het Belgische elektronische formaat is de ruimte hiervoor 106 posities, in SEPA echter 140 posities. De overschakeling kan reeds sedert 23 maart 2007 en moet zijn afgerond op 31 december 2007. Sommige administraties zijn al overgeschakeld, andere zijn in testfase of bereiden die voor. De enkele federale administraties die nog via CODA-cassettes werken, maken van deze technologie-sprong inzake SEPA eveneens gebruik om van CODA-cassettes over te schakelen naar CODA via telecommunicatie middels ISAGATE.

3.2.5 Het documentgebruik

De overgang naar SEPA zal in verschillende documenten die de overheden gebruiken, zichtbaar zijn en dus moeten worden gecommuniceerd. Dit heeft uiteraard ook gevolgen voor het documentmanagement bij die overheden.

Eenzijds dienen nieuwe documenten bijtijds te worden opgemaakt en besteld, anderzijds bestaat soms een budgettaire behoefte om eerst oude voorraden van documenten aan te wenden tot de voorraden uitgeput zijn. Het betreft dan zowel papier met aangehecht overschrijvingsformulier als specifieke documenten waarop bvb. een BBAN staat vermeld. Ook wordt de impact van het gebruik van nieuwe documenten op interne processen en procedures bestudeerd en ingepast.

De SEPA-coördinatoren van alle administraties op elk bestuursniveau houden terdege rekening hiermee in hun planning van de overgang naar SEPA en inventariseren en wijzigen momenteel de documenten in kwestie.

3.2.6 De communicatie

In deze voorbereidende fase van de overgang naar SEPA gebeurt de communicatie enkel intern, zowel intra-departementeel als inter-departementeel, maar -tot op moment van redactie van dit vooruitgangsrapport- beperkt per bestuurlijk niveau, federaal of gewestelijk. De verschillende niveaus voelen echter de behoefte aan om de voorbereidingen voor de externe communicatie naar de burger te coördineren en op elkaar af te stemmen. Deze behoefte overstijgt het niveau van de subwerkgroep Overheid aangezien ook andere partijen over SEPA zullen communiceren, zoals voornamelijk banken, bedrijven en consumentenorganisaties. De overheden vrezen dat zij in hun voortrekkersrol alle vragen over SEPA op hen zullen gericht krijgen, terwijl het voornamelijk de banken zijn die over meer technische informatie beschikken.

De verschillende bestuurlijke niveaus vragen de problematiek van externe communicatie op te nemen op het hogere, maatschappelijke niveau van het Steering Committee over de Toekomst van de Betaalmiddelen. Er zal worden onderzocht of, en, hoe de communicatie gemeenschappelijk kan worden georganiseerd. Daartoe werd er initiatief genomen om een werkgroep op te richten met vertegenwoordigers van de overheidsinstellingen, de banken en de Nationale Bank.

3.2.7 De timing van de overgang naar SEPA

Er wordt momenteel gewerkt aan een afstemming tussen de verschillende bestuurlijke niveaus over de timing van de overgang naar SEPA. Het lijkt aangewezen dat de overgang naar een Europese versie van een betaalinstrument dat sinds zeer lang is ingeburgerd en zeer herkenbaar is bij het publiek, op een gecoördineerde manier gebeurt.

Op federaal niveau heeft het Steering Comité van het College van Voorzitters van de Directiecomités van de Federale Overheidsdiensten zich tot doel gesteld de Europese overschrijving in te voeren met streefdatum 1 januari 2009. Dit betekent evenwel dat er reeds vroeger communicatie over SEPA zal plaatsvinden aangezien de administraties vaak een functionele kalender moeten respecteren. De federale administraties kunnen dus in de praktijk geen unieke "big bang" realiseren op 1 januari 2009. De FOD Financiën, bij voorbeeld, verstuurt de ca. 6 miljoen belastingbrieven voor de aangifte van de personenbelasting al in april 2008. Op deze brieven zal FOD Financiën reeds het IBAN (en de BIC) van de belastingplichtige vermelden voor de eventuele, latere terugstorting. Er zal dus tegelijkertijd ook over SEPA moeten worden gecommuniceerd. De FOD Financiën zal omtrent de SEPA-technische inhoud van deze communicatie een beroep doen op de NBB, De Financiële Post en Febelfin.

Op het niveau van de Vlaamse Gemeenschap werd de startdatum onder voorbehoud vastgelegd op januari 2008, tenzij er wezenlijke problemen zouden opduiken die de invoering vanaf januari 2008 in de weg zouden staan. Op dit moment zijn er geen aanwijzingen die een belemmering zouden kunnen vormen. De meeste Vlaamse administraties - waaronder zowel de Vlaamse ministeries als de agentschappen met rechtspersoonlijkheid als bvb. VDAB, VRT, enz. - verwachten dat ze de planning zullen kunnen respecteren. Anderzijds ziet de Vlaamse Gemeenschap ook voordelen om de overgang naar SEPA te laten samenvallen met de federale overheden, dus op streefdatum 1 januari 2009. Bovendien moet bij ongeveer de helft van de Vlaamse administraties de analyse van de overgang naar SEPA nog grondig worden uitgevoerd en is de kostprijs ook nog niet gekend. De Vlaamse Gemeenschap wacht nog met de definitieve beslissing omtrent de startdatum, deels om nog tijd te voorzien voor technische toelichting door de huisbankiers, deels ook omdat de Vlaamse Gemeenschap met andere partijen de timing en communicatie wil afstemmen.

Op het niveau van het Waalse Gewest worden momenteel de noodzakelijke aanpassingen op het vlak van informatica geïnventariseerd en nadien prioritair ingeschreven in het lastenboek en geïmplementeerd. Men verwacht te kunnen overgaan naar de SEPA-standaarden in de loop van 2009.

Op het bestuurlijk niveau van de Vlaamse provincies, steden, gemeenten en OCMW's gebeurt momenteel een intensieve sensibilisering door de VVSG. In concreto, wordt SEPA toegelicht in het tweewekelijkse tijdschrift "lokaal", op de website www.vvsg.be, in een omzendbrief voor de jaarlijkse begroting, etc. De VVSG vervult een rol van ondersteuning en monitoring en vraagt zijn leden om bij hun huisbankier en/of ERP-leverancier nauw te betrekken bij de overgang naar SEPA. Intussen dienen zij ook intern na te gaan welke invloed SEPA heeft op hun procedures, documenten, etc.

De andere overheidsniveaus -de Franstalige Gemeenschap, het Brussels Hoofdstedelijk Gewest, het Ministerie van de Duitstalige Gemeenschap en de Unie van Waalse Steden en Gemeenten- worden momenteel bevroegd over hun vorderingen in de overgang naar SEPA, en in het bijzonder met betrekking tot communicatie en timing.

4 SUBWERKGROEP ONDERNEMINGEN

4.1 Mandaat en werkstructuur

In het kader van het mandaat van het Steering Committee over de Toekomst van de Betaalmiddelen is het mandaat van de subwerkgroep Ondernemingen de ondersteuning en de coördinatie van de bedrijven in hun overgang naar de SEPA, en tevens de opvolging van hun vooruitgang.

Naar analogie met de overheden verwachten de Europese autoriteiten EC en ECB ook een voortrekkersrol van de ondernemingen. De ondernemingen zijn mogelijk immers de grootste winnaars van SEPA, zeker ondernemingen met een internationaal cliëntenbestand of een internationale back-office administratie voor betaalverkeer. Een onderneming met internationale activiteiten is vandaag vrijwel verplicht om minstens één bankrelatie aan te houden in ieder land waar ze actief is, omdat de technische standaarden en de regelgeving van land tot land verschillen. Door de open en gemeenschappelijke SEPA-standaarden en het uniforme juridische kader, zullen de banken en andere leveranciers van betaaldiensten op een Europese schaal werken. De ondernemingen kunnen inspelen op deze meer competitieve markt en op zoek gaan naar de beste leverancier, die in principe via één bankrekening al hun betalingen over de hele eurozone kan uitvoeren.

De subwerkgroep Ondernemingen heeft een eerste maal vergaderd 8 september 2006 en bestaat naast enkele grote ondernemingen tevens uit vertegenwoordigingen van ATEB⁵, FEDIS⁶, UNIZO⁷, NSZ⁸, en UCM⁹, Isabel¹⁰, Test-Aankoop¹¹ en Febelfin volgen de werkzaamheden als waarnemer.

In januari 2007 zijn onder deze subwerkgroep Ondernemingen twee subgroepen opgericht:

- De subgroep Europese Overschrijving heeft de interpretatie bestudeerd van de Europese standaarden die aan de basis liggen voor de technische standaarden die in de bank-cliënt relatie worden gehanteerd. De SEPA-standaarden zijn immers interbancaire standaarden, maar kunnen mits aanpassing ook in de bank-cliënt relatie worden gebruikt. In deze subgroep zijn ook enkele federale overheidsdiensten uitgenodigd omdat zij ook een bank-cliëntrelatie hebben met hun financiële dienstverlener.
- De subgroep Europese domiciliëring groepeert de 10 grootste aanbieders van domiciliëringen, die samen 50% van het totale Belgische volume vertegenwoordigen. Deze subgroep is verder aangevuld met Assuralia¹² en de Unie van Sociale Secretariaten. Het opzet van deze subgroep is na te gaan op welke wijze de overgang naar de Europese domiciliëring het best kan gebeuren.

Voor het derde Europese betaalinstrument –de Europese betaalkaart- werd het niet opportuun geacht om een subgroep onder de werkgroep Ondernemingen op te richten. De problematiek van de Europese betaalkaart draait voornamelijk rond tarifiering en is daarom niet uitsluitend relevant voor ondernemingen, maar tevens voor andere partijen. Daarom zal de problematiek van de

⁵ ATEB :Association des Trésoriers d' Entreprise en Belgique

⁶ FEDIS : de Belgische Federatie van de Distributie

⁷ UNIZO : de Unie van Zelfstandige Ondernemers

⁸ NSZ : het Neutraal Syndicaat voor Zelfstandigen

⁹ UCM : Union des Classes Moyennes

¹⁰ ISABEL : dienstverlener in bancaire telematica en elektronische facturering

¹¹ Test-Aankoop : consumentenorganisatie

¹² Assuralia : de Beroepsvereniging voor verzekeringsondernemingen

kaarten worden opgenomen in de bredere context van het maatschappelijk overleg in het Steering Committee over de Toekomst van de Betaalmiddelen.

4.2 De invoering van de Europese betaalinstrumenten

4.2.1 De overgang naar de Europese overschrijving

De subgroep Europese overschrijving heeft een eerste maal vergaderd op 28 februari 2007. Het objectief was de inventarisatie van de belangrijkste wijzigingen die de Europese overschrijving voor ondernemingen met zich meebrengt:

- De vervanging van het Belgische rekeningnummer (BBAN) door het Europees gestructureerd rekeningnummer (IBAN) aangevuld met de bank-identificatiecode (BIC): Febelfin heeft de modaliteiten voor de conversie van BBAN naar IBAN toegelicht in zijn document "SEPA – BBAN-IBAN-BIC; praktische richtlijnen";
- De vervanging van het huidige papieren euro-overschrijvingsformulier door het nieuwe papieren Europees overschrijvingsformulier: voor de ondernemingen is vooral het behoud van de gestructureerde mededeling belangrijk, aangezien dit een automatische reconciliëring mogelijk maakt en verbonden is met de achterliggende boekhoudsystemen van bedrijven;
- Het document van de EPC getiteld "Implementation Guidelines - XML messages for Credit Transfer initiation" beschrijft hoe de Europese overschrijving op elektronische wijze kan worden geïnitieerd. Febelfin publiceert Belgische richtlijnen;
- De technische kenmerken van het zgn. gecodeerd dagafschrift (de Belgische CODA-standaard) worden aangepast aan de Europese technische standaard via de overgang van CODA 1 naar CODA v.2.1.c. Deze nieuwe release van CODA is beschikbaar sinds 23 maart 2007. Vanaf 2 januari 2008 is CODA 1 niet meer de officiële standaard.

De subgroep Europese overschrijving zal gedurende de tweede helft van 2007 een bevraging van de ondernemingen organiseren om de stand van zaken in de overgang naar de Europese overschrijving te monitoren:

- enerzijds bij de grootste aanbieders en ontvangers van overschrijvingen in België;
- anderzijds bij de grootste aanbieders en ontvangers van grensoverschrijdende overschrijvingen.

4.2.2 De overgang naar de Europese domiciliëring

De subgroep Europese domiciliëring heeft reeds tweemaal vergaderd, op 6 maart 2007 en op 23 april 2007.

Een studie van de subgroep Europese domiciliëring wees uit dat de 10 grootste aanbieders van domiciliëringen in België samen 50% van het totale volume vertegenwoordigen. Dit percentage stijgt naar 60% wanneer de 20 grootste gebruikers worden opgenomen. De subgroep Europese domiciliëring werd om deze reden samengesteld uit de 10 grootste aanbieders, voornamelijk de telefoonmaatschappijen en de grote nutsbedrijven. De subgroep Europese domiciliëring is verder aangevuld met twee federaties van andere belangrijke gebruikers van domiciliëringen, met name Assuralia en de Unie van Sociale Secretariaten.

Tijdens de eerste vergaderingen van de subgroep Europese domiciliëring lag de klemtoon vooral op informatieverstopping, teneinde de bedrijven te sensibiliseren voor de Europese domiciliëring, en tevens op de mogelijke scenario's van de overgang naar SEPA.

De verschillende scenario's lopen van een individuele overgang naar SEPA voor elk bedrijf op eigen ritme, over een graduele overgang per bankrelatie, per sector of per geografische regio, tot een effectief big bang-scenario op Belgisch niveau voor alle betrokken bedrijven samen.

Het uiteindelijk gekozen scenario zal zeker moeten rekening houden met de volgende aspecten :

- een minimale impact voor de cliënt;
- een minimale impact op de processen binnen het bedrijf;
- een mogelijke overgang van een kritische massa van domiciliëringsberichten;
- het operationeel risico;
- de timing;
- de interne en externe communicatie.

Een andere, belangrijke overweging bij de keuze van het scenario en zijn timing is de co-existentie van twee systemen van domiciliëring tussen de lancering van de Europese domiciliëring en de afschaffing van de huidige, nationale domiciliëring, DOM80 genaamd. Ook het gegeven dat de Richtlijn voor betaaldiensten in de interne markt wellicht van toepassing is op DOM80 zal zeker een invloed hebben op het scenario. De Belgische markt wordt bovendien gekenmerkt door een laag tot matig gebruik van de domiciliëring, zeker in vergelijking met de ons omringende landen. Wellicht is het beperkt recht op terugvordering (slechts gedurende 4 dagen) door de cliënt hieraan niet vreemd. Dit recht is wel veel ruimer ingeschreven in de Richtlijn voor betaaldiensten in de interne markt. Dit en de nieuwe functionele kenmerken van de Europese domiciliëring kunnen mogelijk leiden tot een verhoogd gebruik van de domiciliëring. Toch moeten de aanbieders erover waken dat de overgang naar de SEPA het vertrouwen dat de Belgische consument in de domiciliëring heeft, niet ondermijnt. Dit kan alleen maar door de overgang in een zo efficiënt mogelijk scenario te laten verlopen.

Er wordt de ondernemingen gevraagd de impact van SEPA intern te onderzoeken op basis van een checklist die hun "SEPA-readiness" moet meten. In de loop van het derde trimester van 2007 zal de subgroep Europese domiciliëring de sleutelpersonen van de betrokken bedrijven op technisch en business-vlak bijeenbrengen om op basis van de gedane zelfstudie tot één of meerdere scenario's te besluiten.

De eerste bevindingen lijken te wijzen in de richting van een scenario waarbij elke onderneming op eigen ritme zou overgaan naar SEPA. De bedrijven waarschuwen ervoor dat ondernemingen meestal met meerdere banken samenwerken, en dat van mekaar afwijkende migratieplanningen bij de verschillende banken een probleem kan stellen.

De subgroep Europese domiciliëring zal bovendien gedurende de tweede helft van 2007 een bevraging van de ondernemingen organiseren, om de stand van zaken in de overgang naar de Europese domiciliëring te monitoren.

5 SUBWERKGROEP CONSUMENTEN

5.1 Mandaat en werkstructuur

De consumenten zijn de derde samenstellende groep van het Steering Committee over de Toekomst van de Betaalmiddelen. Op 27 september 2006 hebben verschillende consumentenverenigingen de invloed van de SEPA op de eindconsument besproken. De leden van de subwerkgroep Consumenten zijn FOD Economie, OIVO¹³, GOC¹⁴ en Test-Aankoop.

Test-Aankoop is door de subwerkgroep Consumenten aangeduid om als waarnemer de vergaderingen van de subwerkgroep Overheid en van de subwerkgroep Ondernemingen bij te wonen. De subwerkgroep Consumenten wil hierbij vooral waken over het behoud van efficiëntie en het behoud van het hoge Belgische niveau van consumentenbescherming.

De subwerkgroep Consumenten erkent het cruciale belang van tijdige betrokkenheid van de consument bij de overgang naar SEPA. Er is duidelijk vraag naar coherentie inzake de communicatie van SEPA, zowel qua inhoudelijke boodschap als qua timing. Het is cruciaal dat de banksector aan de consumenten een duidelijke, begrijpbare en unieke boodschap brengt met betrekking tot de concrete veranderingen die SEPA met zich meebrengt. Verschillende boodschappen vanwege verschillende banken in de Belgische markt zou de duidelijkheid van de boodschap hypothekeren en bijgevolg ook het begrip van de consument over SEPA en zijn praktische gevolgen.

De overgang naar de Europese betaalinstrumenten moet soepel verlopen en - indien mogelijk - transparant zijn voor de consument. De vertegenwoordigers van de consumenten hebben reeds herhaaldelijk hun bezorgdheid geuit over een mogelijke achteruitgang in de dienstverlening aan de Belgische consument, die op het vlak van betalingen gewend is aan een hoge graad van efficiëntie en veiligheid, en aan een juiste prijs/kwaliteitverhouding. In het algemeen stellen de consumentenverenigingen dat ze geen onmiddellijke voordelen zien voor de consument bij de start van het SEPA-project.

5.2 De opinie van de consumenten

Tot op heden concentreren de werkzaamheden voor de overgang naar SEPA zich in de eerste plaats op banken, overheden, bedrijven, handelaren en consumentenorganisaties. Vanaf einde 2007 of vanaf 2008 zal ook de consument en de burger zelf worden betrokken in de communicatie van en de overgang naar SEPA, een timing die in lijn is met de verwachtingen van het Eurosysteem.

5.2.1 De Europese overschrijving

De consumentenorganisaties wijzen vooral op twee wijzigingen voor de Belgische consument:

- het nieuwe overschrijvingsformulier: de Belgische banksector heeft een eigen papieren overschrijvingsformulier ontwikkeld voor de Europese overschrijving bij ontstentenis van een Europees initiatief. Dit wijkt vrij sterk af van het huidige euro-overschrijvingsformulier. Zo bestaat het bij voorbeeld niet langer uit twee luiken;
- het gebruik van IBAN en BIC in plaats van het Belgische rekeningnummer BBAN. Voor elke overschrijving, zij het grensoverschrijdend of binnen België, moet de consument het IBAN en de BIC opgeven. Vooral het IBAN, dat een andere en langere structuur heeft

¹³ OIVO: Onderzoeks- en Informatiecentrum voor de Verbruikersorganisaties

¹⁴ GOC: Groepering van de Consumentenorganisaties

(2 letters gevolgd door 14 cijfers) dan het BBAN (12 cijfers), vergt een duidelijke informatiecampagne. Met de BIC erbij - 8 of 11 alfanumerieke tekens - gaat men dus van 12 karakters nu naar, minimum, 24 karakters voor een Belgische overschrijving.

Beide overschrijvingsformulieren zullen naast elkaar bestaan tijdens de overgangperiode 2008-2010. De meeste kanalen die de consument voor zijn betaling gebruikt, zullen worden aangepast. Voor het telefoonbankieren ("phone banking") is nog niet zeker of dit zal worden aangepast aan de Europese overschrijving.

5.2.2 De Europese domiciliëring

De consumentenorganisaties wijzen vooral op twee wijzigingen voor de Belgische consument:

- In de DOM80-omgeving wordt het mandaat bewaard bij de bank van de schuldenaar. Voor de Europese domiciliëring wordt het mandaat beheerd door de schuldeiser;
- het gebruik van IBAN en BIC in plaats van het Belgische rekeningnummer BBAN: vooral het IBAN, dat een andere en langere structuur heeft dan het BBAN, vergt een duidelijke informatiecampagne.

De gegevens van de huidige domiciliëringmandaten moeten bijgevolg overgedragen worden door de bank van de schuldenaar naar de schuldeiser, via de bank van de schuldeiser. De NBB heeft met dit doel een tijdelijk migratiebestand ontwikkeld dat toelaat de gegevens van de 30 miljoen bestaande mandaten op een efficiënte wijze elektronisch te transfereren. Toch moet elke consument die domiciliëringen gebruikt, op de hoogte worden gebracht van zijn nieuwe rechten en plichten, zoals ze zijn gestipuleerd in de Richtlijn voor betaaldiensten in de interne markt. Hierbij is vooral het recht op terugbetaling in bepaalde gevallen een belangrijke wijziging. Bovendien zullen deze nieuwe rechten en plichten ook gelden voor de lopende DOM80-mandaten. Dat zal blijken uit de omzetting van de Richtlijn voor betaaldiensten in de interne markt in de Belgische wetgeving.

Ook voor de overgang naar de Europese domiciliëring moet rekening worden gehouden met de periode van co-existentie van twee domiciliëringssystemen, waarbij een consument bij een schuldeiser een DOM80-domiciliëring kan hebben lopen, maar bij een andere schuldeiser een Europese domiciliëring.

Vermeldenswaard is tevens dat de Europese domiciliëring ook in de mogelijkheid voorziet van een éénmalige domiciliëring ("one-off"¹⁵), wat vandaag in het DOM80-domiciliëringssysteem niet bestaat.

5.2.3 De Europese betaalkaart

De consumentenorganisaties hebben sterk gereageerd op het voornemen van de banken om het Bancontact/Mister Cash-schema te vervangen door het internationale schema MAESTRO. De consumentenorganisaties vrezen dat de tariefverhogingen die deze overgang met zich meebrengt, zullen worden afgewenteld op de consument met een inflatieverhogend effect tot gevolg. Intussen hebben de banken deze overgang uitgesteld (cf. 2.2.3). De consumentenorganisaties verwelkomen de beslissing om Bancontact/Mister Cash dan toch niet te migreren op de initiële datum van 1 januari 2008. Ze merken wel op dat er nog geen nieuwe datum vastligt en dat er evenmin nieuwe voorwaarden voor de migratie zijn gesteld.

¹⁵ Eenmalige domiciliëring: een mandaat wordt aan de schuldeiser gegeven voor een éénmalige debitering.

6 BANKEN

6.1 Mandaat en organisatie

Zoals beschreven sub 2.2. worden de voorbereidingen op het interbancaire niveau getroffen binnen het SEPA-forum. Om SEPA te kunnen starten, moeten de aanbieders van betaalinstrumenten, met name de banken, klaar zijn met hun voorbereidingen. Vanuit deze bezorgdheid mandateerde PAYSYS het Program Management Office om een onderzoek uit te voeren naar de voorbereidingen van de Belgische banksector met de specifieke vraag of alle banken zullen klaar zijn om SEPA te starten vanaf 28 januari 2008. Klaar zijn voor de start van SEPA betekent voor banken in staat zijn om SEPA-transacties te verwerken vanaf de vooropgestelde streefdata op basis van de nieuwe Europese standaarden. Er werd onderzocht of de Belgische banken Europese overschrijvingen en Europese domiciliëringen zullen kunnen uitwisselen voor Belgische klanten. De mogelijkheid om grensoverschrijdende betalingen uit te voeren in het SEPA-formaat werd (nog) niet bekeken.

In België zijn er 104 banken erkend als kredietinstelling, waarvan er 83 actief zijn op het domein van de betalingen. 20 van deze banken en het kaartverwerkingssysteem ATOS Worldline (ex-BANKSYS) nemen rechtstreeks deel aan het Belgische geautomatiseerd systeem voor de uitwisseling van interbancaire detailbetalingen (UitwisselingsCentrum en -Verrekening, UCV), terwijl de 62 overige instellingen onrechtstreeks deelnemen via één van de rechtstreeks aangesloten leden. Het overgrote deel van de betalingen in België wordt verwerkt door de 20 rechtstreeks aangesloten banken. De overblijvende betalingen van onrechtstreekse deelnemers worden finaal ook via hen doorgestuurd. Daarom concentreerde het onderzoek zich op de toestand bij de rechtstreekse deelnemers. Op basis van een gedetailleerde enquête en interviews werd een globaal beeld geschetst van de status van de werkzaamheden van de Belgische banken. Vooral de volgende elementen werden bekeken: de beschikbaarheid van informatie, de fase van voorbereidingen voor de verschillende Europese betaalinstrumenten, de strategie betreffende het deelnemen aan SEPA en de communicatiestrategie van de bank.

6.2 De status van de voorbereidingen

De resultaten van het onderzoek, dat liep van eind januari tot midden maart 2007, tonen aan dat de Belgische banksector zijn planning aanhoudt en dat de overgrote meerderheid zegt klaar te zullen zijn voor de start van SEPA. Indien men dit vertaalt in marktaandeelen van verwerkte volumes, kan men stellen dat de banken die verklaarden klaar te zullen zijn voor SEPA, momenteel 95 % van de nationale overschrijvingsopdrachten en 93 % van de domiciliëringen verwerken.

Binnen de Belgische banksector verschilt de visie en de strategie grondig al naargelang het type en de grootte van de instelling.

Met een marktaandeel van ongeveer 80 %, spelen de vier grootbanken in België een cruciale rol in de organisatie van SEPA in de Belgische banksector. Voor hen kan SEPA technische consolidatie betekenen en zij zullen aan hun klanten via (bijna) alle kanalen de Europese overschrijving aanbieden vanaf 28 januari 2008 en Europese domiciliëring, in principe, vanaf 1 november 2009. De vier grootbanken zijn vergevorderd in hun informaticaontwikkelingen voor SEPA en zijn zeker dat ze technisch klaar zullen zijn. Voor de Europese overschrijving zullen twee kanalen voor interbancaire betalingen worden gebruikt. Voor de nationale, Belgische overschrijvingen zal het UCV als operator worden gebruikt, terwijl voor grensoverschrijdende betalingen een internationaal detailbetalingssysteem zal worden gekozen. De banken beslisten immers om het UCV niet te positioneren als een internationaal detailbetalingssysteem waardoor het UCV op termijn zal ophouden te bestaan.

Buitenlandse banken die in België zijn gevestigd, volgen de strategie zoals bepaald door hun hoofdzetel. Dit komt er meestal op neer dat de processen rond het SEPA-betalingsverkeer zullen worden gecentraliseerd. Daarom willen deze banken het Belgische UCV enkel nog gebruiken voor nationale betalingen in het oude Belgische formaat. Alle Europese overschrijvingen (nationale én grensoverschrijdende) wensen zij via hun gecentraliseerde platformen naar Europese detailbetalingssystemen te sturen. De SEPA-ontwikkelingen van deze banken worden vooral in de hoofdzetels in het buitenland uitgevoerd, en een precies zicht op de status is niet gekend.

Voor wat betreft de andere (dan de vier grootbanken) Belgische banken, lijkt SEPA geen prioriteit te zijn, noch voor hun interne werkmodel noch voor de meeste van hun klanten. Zij hebben echter wel besloten de overgang naar SEPA met de grootbanken mee te volgen en ze zullen de Europese betaalinstrumenten aanbieden, hoewel het niet zeker is of alle streefdatums zullen worden gehaald. De voorbereidingen op het vlak van informatica bevinden zich meestal in een eindfase en verschillende banken zijn reeds gestart met operationele testen. De nieuwe streefdatum voor het aanbieden van de Europese domiciliëring geeft hen ruimte om zich volledig te concentreren op de start van de Europese overschrijving.

Alle ondervraagde banken die rechtstreeks aangesloten zijn bij het Belgische betaalsysteem UCV, verklaren ervoor te zorgen dat zij de nodige maatregelen treffen opdat alle indirecte aangesloten banken bereikbaar zullen zijn voor SEPA-betalingsberichten. Deze banken met kleinere volumes van betalingsverkeer zullen vermoedelijk niet allemaal SEPA-transacties kunnen aanbieden aan hun cliënten vanaf 28 januari 2008, wat door de beperkte volumes geen hinderpaal kan betekenen voor de start van SEPA en voor het behalen van een kritische massa.

7 COMMUNICATIE

Tot op heden werd de communicatie met betrekking tot SEPA vooral gevoerd door de banksector.

Vooreerst werden door Febelfin en de NBB op regelmatige basis interbancaire informatiesessies georganiseerd waarop alle banken werden uitgenodigd. De informatiesessies waren gericht op gedetailleerde informatieverstrekking over technische aspecten van de overgang naar SEPA, planning en streefdatums, die gemeenschappelijk zijn voor alle banken in België. Het belangrijkste communicatiekanaal hiervoor is de extranetsite van Febelfin. Deze extranetsite bevat alle nodige informatie over de overgang naar SEPA en over de implementatie van de Europese betaalinstrumenten, zowel op Europees vlak als specifiek Belgische standaarden en afspraken, interbancair en in de bank-cliënt relatie. Bovendien zijn op deze site alle relevante documenten van de EPC hernomen.

Een tweede centraal communicatiekanaal is de website www.sepabelgium.be, eveneens beheerd door Febelfin en gericht op overheden, ondernemingen en consumenten. Deze website verklaart de Europese betaalinstrumenten en geeft toelichting bij de voordelen van SEPA. Ook wordt de afbouw van de niet-SEPA betaalinstrumenten behandeld, zoals in de eerste plaats de cheque en de handelswissel.

Ook de NBB heeft een SEPA-rubriek op haar website www.nbb.be met algemene informatie over SEPA en linken naar relevante websites, o.m. naar de website van de ECB: NBB < financieel < betalingssystemen < SEPA.

Bovendien hebben de meeste banken ook op hun eigen website gedetailleerde informatie over SEPA en starten zij de informatieverstrekking naar cliënten in het kader van hun relatiebankieren.

Daarenboven organiseert de financiële sector op regelmatige basis informatiesessies voor andere betrokken partijen. Sommige van die partijen hebben ook eigen SEPA-extranetsites die gericht zijn op de overgang van hun leden of werkgroepen naar SEPA, bvb. de Federale Overheid en de Vlaamse Gemeenschap.

Vanaf 2008 zullen de inspanningen op het vlak van de communicatie van de overgang naar SEPA door de verschillende partijen, waaronder ook de overheid en de bedrijven, meer op elkaar worden afgestemd en zal ook de consument en de burger in de communicatie worden betrokken.

8 CONCLUSIES EN ACTIEPLAN

Dit rapport geeft de stand van zaken weer van de overgang naar SEPA in België. In het algemeen vordert de overgang naar SEPA in België zeer goed. Alle actoren zijn minstens op de hoogte van SEPA en de wijzigingen die dit voor hen zal meebrengen en bevinden zich, afhankelijk van het geval, in een min of meer gevorderde fase van voorbereiding en/of uitvoering.

De banken, als aanbieders van de nieuwe betaalinstrumenten, hebben belangrijke inspanningen geleverd in het ontwerpen van de Europese standaarden en zullen klaar zijn op de streefdata van het Belgische migratieplan. Vanaf 28 januari 2008 zullen banken de Europese overschrijvingen verwerken die worden aangeboden door hun klanten langs één of meerdere kanalen.

De overheid neemt de voorbeeldrol zeer ernstig en is op de verschillende niveaus bezig met strategische keuzes en voorbereidingen.

De bedrijven werden ook reeds in het proces betrokken en zullen in een volgende etappe op een meer intensieve manier worden uitgenodigd om de lancering van de Europese betaalinstrumenten voor te bereiden. Vooral de bedrijven met een zeer groot aantal burgers als klanten, zoals de nutsbedrijven, sturen grote volumes facturen uit via overschrijvingsformulieren of domiciliëringsopdrachten en zullen grondige wijzigingen moeten doorvoeren.

De consumentenorganisaties, tenslotte, werden geïnformeerd over SEPA en werden betrokken bij de besprekingen. De voorbereiding van de communicatie naar het grote publiek van de concrete wijzigingen zal prioriteit krijgen in de komende maanden.

De doelstellingen en acties voor verder werk, worden hierna per betaalinstrument voorgesteld.

8.1 De Europese overschrijving

Banken zullen, vanaf 28 januari 2008, in staat zijn de Europese overschrijving aan te bieden via minstens één kanaal in het geval van particulieren, en via elektronische weg in het geval van de professionele gebruikers.

De federale overheden plannen om de papieren overschrijvingen bij het brede publiek te verspreiden in het laatste kwartaal van 2008. Concreet zal de overheid in oktober 2008 starten met het uitsturen van facturen (uitnodiging tot betaling) waaraan het nieuwe, Europees overschrijvingsformulier is aangehecht. Vanaf 2009 worden er geen oude, nationale overschrijvingsformulieren meer uitgestuurd naar de burger.

Tijdens het maatschappelijk overleg werd de uitdrukkelijke wens naar voor gebracht dat de verschillende overheidsniveaus hun overgangsscenario voor de Europese papieren overschrijving zouden afstemmen op de plannen van de federale overheid. Er zullen dus op korte termijn verdere afspraken worden gemaakt met de betrokken overheidsdiensten om deze doelstelling te realiseren.

Het maatschappelijk overleg wees uit dat het eveneens wenselijk is dat de ondernemingen met grote volumes aan overschrijvingen voor het brede publiek, een overgangsscenario uitwerken dat nauw aansluit bij de plannen van de overheid.. Dit zal een massale invoering mogelijk maken, op een georganiseerde en gecoördineerde wijze volgens een gekende en gepubliceerde kalender. Deze werkwijze heeft ook het voordeel dat er een gemeenschappelijke en geplande communicatiepolitiek kan worden gevoerd. Aan bedrijven met grote volumes aan betalingen wordt derhalve gevraagd om tegelijkertijd, of zo kort mogelijk na de overheid, te starten met de overgang

van de oude naar de nieuwe overschrijvingsformulieren met de bedoeling om tegen eind 2009 het gebruik van papieren overschrijvingen enkel te laten verlopen via het nieuwe, Europese formaat.

Bij de overgang naar de Europese overschrijvingsformulieren wordt dus gestreefd naar de volgende kalender:

- overheidssector: 01/10/2008 tot 31/12/2008;
- grote factureerders: 01/10/2008 tot 31/12/2009, met een voorkeur voor het laatste kwartaal van 2008.
- voor overheid en ondernemingen: stoppen met het uitsturen van het oude formulier tegen einde 2009, zodat dit oude formulier volledig is uitgefaseerd tegen einde 2010.

Voor het uitsturen van betalingen -als debiteur- doen de diverse overheidsinstanties en bedrijven meestal een beroep op elektronische kanalen met hun bankiers. Voor deze uitgaande betalingen, kunnen de betrokken partijen (banken, overheidsdiensten, ondernemingen) bepalen hoe en wanneer de overgang naar de SEPA-standaarden wordt gerealiseerd. Men verwacht hierbij een geleidelijke opstart in de loop van 2008.

De SEPA Werkgroep zal de overgang van de oude, Belgische naar de nieuwe, Europese standaarden (zowel de papieren als de elektronische) gedurende de overgangperiode opvolgen.

8.2 De Europese domiciliëring

Voor de Europese domiciliëring is de Richtlijn voor betaaldiensten in de interne markt belangrijk gezien de aanbiedings-, aanvaardings-, of terugbetalingstermijnen thans van land tot land verschillend zijn. Onder meer gezien de omzettingperiode loopt tot 1 november 2009, hebben de Belgische banken (en een aantal andere Europese bankgemeenschappen) beslist om de Europese domiciliëring pas vanaf 1 november 2009 in de markt plaatsen. Het is dus van het grootste belang dat de bevoegde Belgische instanties de omzetting naar Belgische wetgeving binnen de opgelegde omzettingperiode afwerken.

In een volgende fase zet de SEPA Werkgroep zijn inspanningen verder om de bedrijven te informeren ter voorbereiding van hun overgang naar de Europese domiciliëringen. De nadruk zal eerst liggen op het wegwerken van onzekerheden zodanig dat klanten en bedrijven bij de overgang naar het nieuwe product hun vertrouwen in dit betaalinstrument behouden.

Zoals voor de Europese overschrijving, wordt voorgesteld een overgangskalender op te stellen voor de bedrijven met de grootste volumes aan domiciliëringen. Een gecoördineerde aanpak zal het ook hier mogelijk maken om de communicatie tussen de verschillende actoren te stroomlijnen.

8.3 De Europese betaalkaart

Zoals voor de andere betaalinstrumenten, is een goede en stabiele werking van kaartbetalingen van het grootste belang. In het geval van de kaarten is de zichtbaarheid van eventuele stortingen (hoe kort ook) groter dan bij de andere betaalinstrumenten omdat een hapering van POS-betalingen de handel hindert en voor de consument ongemak veroorzaakt.

Daarom is het van het grootste belang dat de banken hierover op een transparante wijze communiceren met de andere "stakeholders" en dat hun beslissingen in deze van zeer nabij worden gevolgd om de mogelijke impact op de andere actoren te kunnen inschatten.

Die impact zal dan afgetoetst worden met die andere actoren, zowel de handelaren en de distributiesector als de eindconsument en de overheid. Deze actoren rekenen op voldoende mededinging in de markt van SEPA-kaarten en op een juiste prijs/kwaliteitverhouding. De

bedoeling van SEPA is te komen tot een geïntegreerde Europese markt voor elektronische betaaldiensten die onderhevig moet zijn aan een effectieve concurrentie. Het gebruik en de aanvaarding van SEPA-betaalproducten zal echter maar volledig zijn rol kunnen spelen als die producten in de markt worden gezet met een juiste prijs/kwaliteitverhouding.

Er zal worden bekeken hoe dit debat kan worden georganiseerd zodanig dat alle belanghebbende partijen worden betrokken bij een algemeen overleg.

8.4 Communicatie

Communicatie zal zonder twijfel een cruciale rol spelen in de slaagkansen van de overgang naar de nieuwe betaalinstrumenten. Er dient communicatie te worden gevoerd die gecoördineerd verloopt, met correcte en pertinente informatie, aangeleverd op het goede moment in functie van de juiste doelgroepen.

Als eerste en algemene actie betreffende SEPA in België wordt voorgesteld het rapport van de SEPA Werkgroep te publiceren zodanig dat SEPA en de stand van zaken van de implementatie zo wijd mogelijk bekend kunnen worden.

De communicatie die in de voorbereidende fase van SEPA vooral was gericht op banken en grote factuureerders, zal worden uitgebreid naar de andere doelgroepen toe. Hoewel de communicatie alle aspecten van SEPA moet bevatten, moet de prioriteit van de communicatie bij de start van SEPA, de invoering en acceptatie van het nieuwe overschrijvingsformulier voor ogen hebben. Momenteel wordt er hiervoor door de banken een informatiefolder opgesteld die het grote publiek in staat moet stellen om het nieuwe overschrijvingsformulier juist te interpreteren en te gebruiken. De folder wordt opgesteld met het oog op een vrij en open gebruik: de folder zal centraal op elektronische wijze beschikbaar zijn en kan worden gepersonaliseerd door overheden en bedrijven.

De overheid zal wellicht de eerste grote speler zijn die SEPA-betalingen zal uitwisselen met het brede publiek en zal dus als eerste dienen te communiceren op algemene schaal. De federale overheidsdiensten staan jaarlijks op twee momenten in direct contact met alle burgers: in april, bij de verzending van de aangiftebrieven voor de personenbelasting, en een tweede maal, vanaf oktober, bij het verzenden van de afrekeningen van de personenbelasting. Dus reeds in april 2008 zullen de burgers belastingaangifteformulieren ontvangen met hun rekeningnummer vooraf ingevuld in IBAN-formaat. Vanaf oktober zullen burgers ofwel een betaling moeten uitvoeren aan de hand van het nieuwe Europese overschrijvingsformulier ofwel een terugstorting krijgen via een elektronische Europese overschrijving. Om de burgers op de juiste momenten eenduidige informatie te verschaffen, wordt voorgesteld de communicatie gezamenlijk, tussen federale overheid en banken, te organiseren. Op die manier kan overtollige communicatie en het risico op incoherentie worden vermeden.

Tenslotte lijkt het nodig om SEPA de nodige ruchtbaarheid te geven bij de officiële startdatum. Daarom zal er bij de start van SEPA op 28 januari 2008 een initiatief worden genomen door de NBB, de banken en andere actoren om SEPA in de aandacht te brengen bij het grote publiek.

Meer specifieke communicatiecampagnes om de eigen doelgroepen te benaderen behoren uiteraard tot de bevoegdheid en keuze van iedere individuele speler. Er wordt ook op gerekend dat alle belangrijke maatschappelijke actoren, die aanwezig zijn in het maatschappelijke overleg voor de invoering van SEPA, starten met het informeren en het communiceren over SEPA met de belanghebbenden in hun werkdomein.

- - - * * * - - -

9 BIJLAGEN

9.1 Bijlage 1

9.1.1 **Samenstelling van de SEPA werkgroep van het Steering Committee over de Toekomst van de Betaalmiddelen (*)**

ATOS Worldline (ex-BANKSYS)	Philippe Kempeners
ATOS Worldline (ex-BANKSYS)	Vincent Roland
BEKAERT / VBO	Ronny Dewulf
Budget et Droits (Test-Achats)	Anne-Lise Evrard
CRIOC - OIVO	Aline van den Broeck
CRIOC - OIVO	Tineke Kyndt
De Post	Nico Cools
DEXIA Bank België	Erwin Ruymaekers
Febelfin	Jozef Van den Nieuwenhof
Fedis	Peter Haegeman
FOD Economie	Veronique Broekaert
FOD Economie	Mathias Cys
FORTIS Bank	Marc Parys
GOC	Jean-Philippe Ducart
ING Belgium	Koen Hermans
KBC Bank	Kristine De Lepeleire
KBC Bank / Paysys	Antoon Termote
NBB - CSF	Dominique Gressens
NBB - CSF	Jean-Marc Van Espen
NBB - Oversight	Johan Pissens
NBB - Oversight	Kristiaan Roefs
NBB - Retail Payments	Jan Vermeulen
NBB (voorzitter)	Alfons Vaes
NSZ	Filip Roland
SPF Budget et Protection de la Consommation	Pierre Dejemeppe
SPF Classes moyennes et de l'Agriculture	Olivier Remacle
SPF Emploi	Remi De Brandt
SPF Finances	Emmanuel Colla
UCM	Pierre-François Rizzo
UNIZO	Gijs Kooken
VBO	Geert Vancronenburg

(*) Deze lijst geeft de namen van de deelnemers weer van de eerste vergadering van de SEPA Werkgroep dd. 12 mei 2006. Deze samenstelling kan worden gewijzigd of uitgebreid teneinde ook de andere economische actoren op te nemen die bij maatschappelijk overleg zijn betrokken, en tevens om rekening te houden met structuren die die actoren intern zouden hebben gecreëerd.

9.1.2 Partijen betrokken in de consultatie van het vooruitgangsrapport van de overgang naar SEPA in België

Acerta
ACV-CSC
AGC Europe
Assuralia
ATOS Worldline (ex-BANKSYS)
AXA Bank
Bank J. Van Breda
Base NV
Bekaert
Belgacom
Belgacom Group International Services NV
Belgacom Mobile NV
CRIOC - OIVO
De Post
Delhaize Group
DEXIA Bank
Electrabel
Febelfin
Fedis
FOD-SPF Affaires étrangères, Commerce extérieur et Coopération au développement
FOD-SPF Begroting en Beheerscontrole
FOD-SPF Budget et Contrôle de la Gestion
FOD-SPF Defensie
FOD-SPF Economie
FOD-SPF Economie, KMO, Middenstand en Energie
FOD-SPF Economie, PME, Classes moyennes et Energie
FOD-SPF Emploi, Travail et Concertation sociale
FOD-SPF Finances
FOD-SPF Finances - Contributions Directes
FOD-SPF Finances - Trésorerie
FOD-SPF Financiën
FOD-SPF Informatie- en Communicatietechnologie - FEDICT
FOD-SPF Intérieur
FOD-SPF Justice
FOD-SPF Kanselarij van de Eerste Minister
FOD-SPF Mobiliteit en Vervoer
FOD-SPF Personeel en Organisatie
FOD-SPF Sociale zekerheid

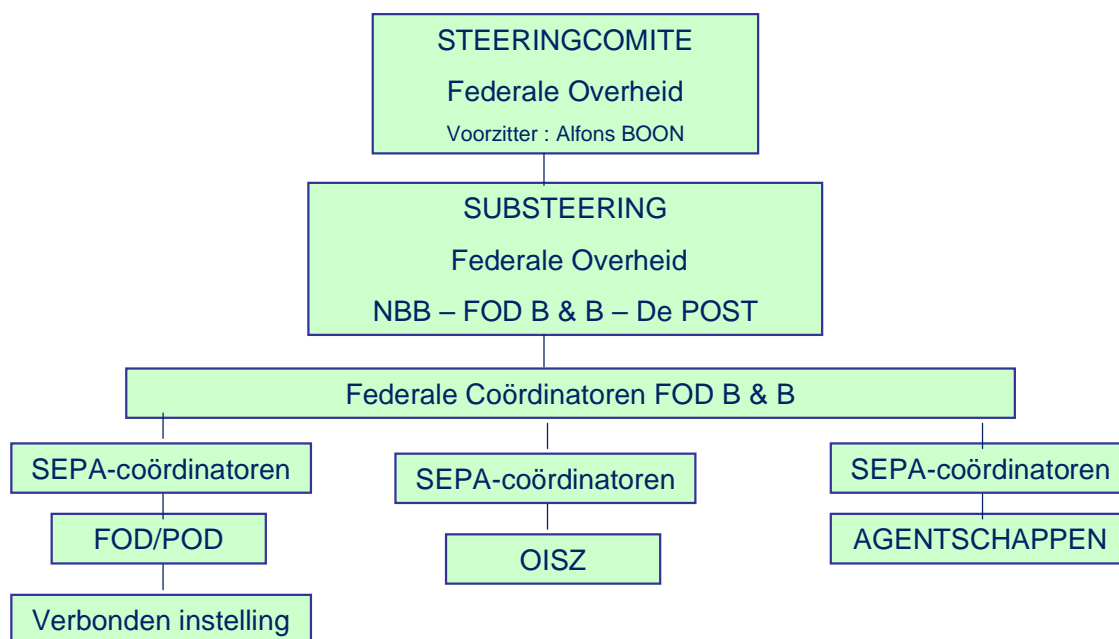
FOD-SPF Volksgezondheid, veiligheid van de voedselketen en leefmilieu
FORTIS Bank
GOC
ING Belgium
Ingram Micro
Isabel
KBC Bank
Ministère de la Communauté Française
Ministère de la Région Wallonne
Ministerie van de Vlaamse Gemeenschap
Ministerium der Deutschsprachige Gemeinschaft
Mobistar
Nationale Bank van België
Nestlé SA
NSZ
RBS (RD Europe) B.V.
Rijksdienst voor Pensioenen
SPE nv
Telenet NV
Test-Achats
UCM
Union des villes et communes de Wallonie
UNIZO
VBO
Vereniging van Vlaamse Steden en Gemeenten
Vereniging van de Stad en de Gemeenten van het Brussels Hoofdstedelijk Gewest
Volkswagen Group Services

9.2 Bijlage 2: Het Europese overschrijvingsformulier

Dit formulier en zijn technische kenmerken kunnen in de verschillende landstalen worden opgevraagd in het Secretariaat van de Interbancaire Overeenkomsten, dat wordt beheerd door de NBB en op haar website is terug te vinden. Ook de elektronische bestanden voor drukkerijen kunnen via www.nbb.be worden besteld (NBB < producten en diensten < Secretariaat overeenkomsten < overschrijvingen).

Signature(s)		CREDIT TRANSFER ORDER	
<i>If completed by hand, one single UPPER CASE LETTER in black (or blue) per box</i>			
Requested execution date in the future	Amount		EUR CENT
<input type="text"/>	<input type="text"/>		<input type="text"/> , <input type="text"/>
Originator account (IBAN)	<input type="text"/>		
Name and address of the originator	<input type="text"/>		
Beneficiary's account (IBAN)	<input type="text"/>		
Beneficiary's BIC	<input type="text"/>		
Name and address of beneficiary	<input type="text"/>		
Remittance information	<input type="text"/>		

9.3 Bijlage 3: Het Steering Comité van de Federale Overheid



9.4 Bijlage 4: Het Belgisch SEPA-migratieplan



The Belgian SEPA Migration Plan

Belgium as part of the Single Euro Payments Area

Version 3.1

July 2007



Belgian Migration Plan to the Single Euro Payments Area (SEPA)

VERSION 3.1

July, 2007

The purpose of this document is to describe the Belgian banking community's migration path towards the Single Euro Payments Area (SEPA). Compared to the previous version, some basic decisions have been fine-tuned and adjusted. The main topics are highlighted in red and are related to:

- the decision of the EPC Plenary to fix the launch date of the SEPA Credit Transfer on January 28th, 2008
- the date by which the Payment Services Directive must be transposed into Belgian Law
- update of the former decision to migrate the Belgian Bancontact/MisterCash scheme to an international scheme

The Belgian financial community is represented by FEBELFIN and supported by the National Bank of Belgium (NBB).

The SEPA concept in this document is the SEPA concept as defined by the European Payments Council (EPC) in its Charter. The definition of SEPA is part of the EPC Roadmap as approved by the December 2004 EPC Plenary:

“SEPA will be the area where citizens, companies and other economic actors will be able to make and receive payments in Euro, within Europe (currently defined as consisting of the 25¹ European Union (“EU”) member states plus Iceland, Norway, Liechtenstein and Switzerland), whether between or within national boundaries under the same basic conditions, rights and obligations, regardless of their location.”

¹ in the meantime, the number of EU member states has increased to 27.

Table of contents

Organisational structure	4
1. Introduction	7
2. Scope	7
2.1. Positive scope	7
2.2. Negative scope.....	8
2.3. Scope: summary	9
3. Inhibitors	10
4. Migration windows	11
5. ACH infrastructure	12
5.1. The Belgian ACH (Centre for Exchange and Clearing - CEC) will not be positioned as a PE-ACH.....	12
5.2. CEC temporarily SEPA compliant for local payments.....	12
5.3. The Belgian banking community will not be the first mover in the migration process to a PE-ACH	13
5.4. Move to the same PE-ACH in a first stage.....	13
5.5. Gentleman's agreement on CEC	14
5.6. Other future investments	14
6. Cards infrastructure	15
7. Standards and interfaces	16
7.1. Bank-to-Bank: Use of SEPA SUBSET of ISO20022 standard	16
7.2. Customer-to-Bank & Bank-to-Customer e-standards.....	17
8. Credit Transfers	18
8.1. Reachability AND INITIATION.....	18
8.2. BBAN - IBAN conversion.....	18
8.3. SEPA Credit Transfer Paper Form	19
8.4. STRUCTURED REMITTANCE INFORMATION: BELGIAN STANDARD	20
9. Direct debits	21
9.1. Launch date of SEPA DD payment instrument	21
9.2. Migration of existing mandate information	22
9.3. Usage rule to enable full migration of existing mandates	23
9.4. Outphasing of Belgian DD scheme.....	23
9.5. Business-to-business	23
9.6. Existing centralised database on Creditor Identifiers	23
10. Communication	24

*Belgian SEPA
governance mirrors
European set-up*

*Banks and central
bank meet in SEPA
Forum*

ORGANISATIONAL STRUCTURE

The Belgian banking community decided to set up a specific governance framework for the conduct of the migration towards SEPA, which broadly **mirrors the European set-up** (see graph on page 6). At the highest level the NBB Governor meets board members, responsible for the payments area at the commercial banks in the **SEPA Forum**. This is the highest level in the Belgian SEPA organisational structure and comparable to the Contact Group on Euro Payment Systems (COGEPS) at the European level. It is presided over by the Governor of the NBB. The SEPA Forum is informed on the progress of the Belgian migration plan towards SEPA, and validates decisions as proposed by Febelfin's Payment Systems Committee (Paysys) and Febelfin's Board. Once these decisions have been approved they are considered to be irreversible for the whole of the Belgian banking community.

The **Payment Systems Committee (Paysys)** is the highest consultative body, responsible for the definition of the policy and strategy for all issues relating to payments for the Belgian banking community. This Committee already existed before the Belgian SEPA organizational structure was established, and deals not only with SEPA issues but with all other matters relating to the banks' payments activities. Before Paysys' proposals are discussed in the SEPA Forum, they are validated by the **Board of FEBELFIN**, the highest decision-making body for Belgian banks.

Proposals to be approved by Paysys are prepared by the **Co-ordination Committee**. All proposals made by the **Working Groups** are centralized and issued for approval by the Co-ordination Committee, which ensures their overall logic and conformity. In Belgium this committee has a role comparable to that of the European Payments Council's Co-ordination Committee namely, the co-ordination of the work of the different Working Groups, and it is responsible for the preparation of the Paysys Committee meetings.

The composition of the Co-ordination Committee is based on the chairmanship of the different Working Groups which were established to deliver the input for the elaboration of the migration plan. They are also the representatives of the Belgian banking sector in the different EPC Working Groups. This ensures coherence and direct communication from the European EPC level to the Belgian working structure.

Although the Belgian SEPA organizational structure was set up as a copy of the EPC structure, not all EPC bodies were copied in the Belgian context, either for efficiency reasons or because other procedures are being put in place. For example, the Belgian structure does not hold a Legal Supporting Group. Instead, the chairs of Working Groups rely on their own legal experts following the discussions as members of the specific Working Groups. On each issue considered by a legal expert, a second opinion is offered by a legal expert from another Belgian bank, and one from the NBB, when required.

central bank opens up implementation discussions to a broadly-based societal platform

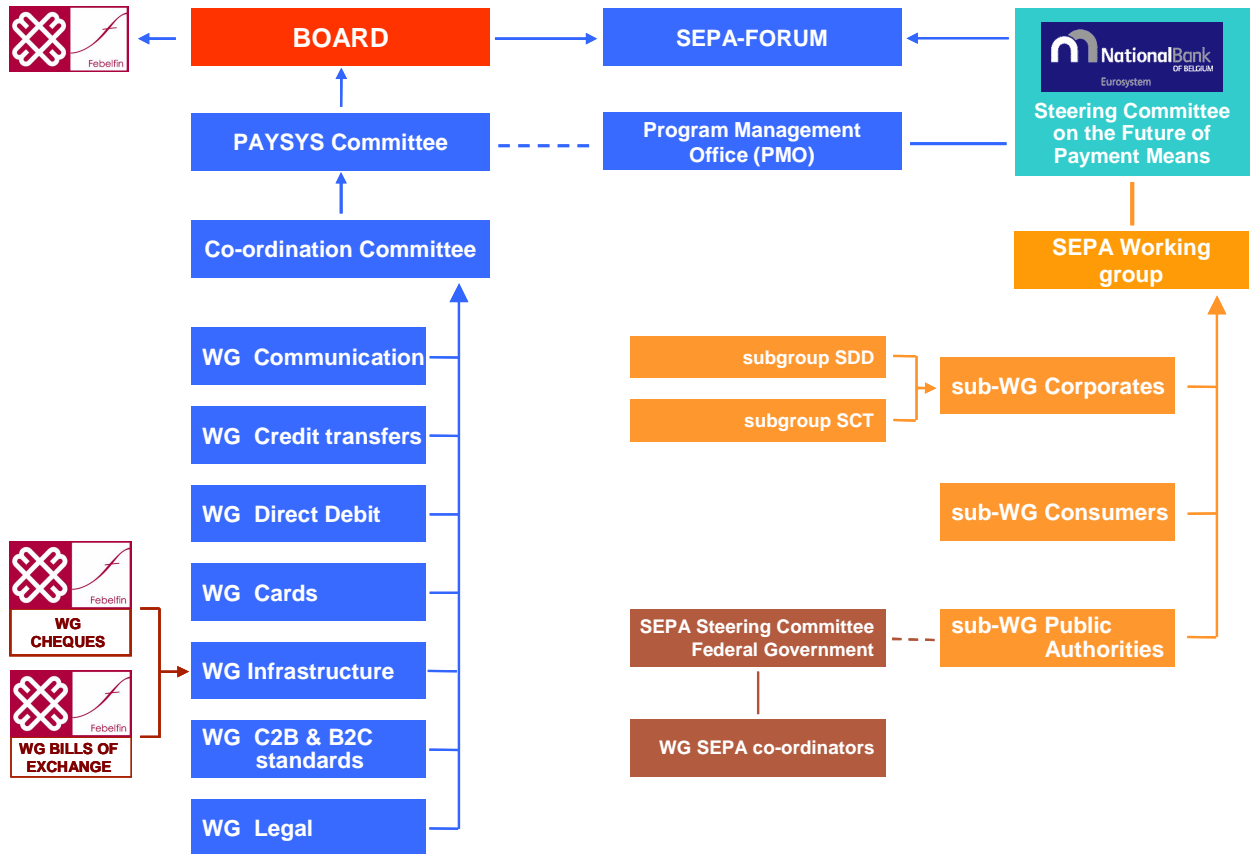
Another difference with the European set-up is the addition of other Working Groups and Task Forces for specific issues, such as the preparation of a communication plan, the delivery of website information and the organization of the migration of the existing Belgian C2B and B2C standards to European ones.

As the SEPA design phase has come to an end (publication by EPC of a final versions of the Rule Books and the Implementation Guidelines version 2.3) the end-to-end implementation phase is the current step in the migration process. This implementation phase also includes actors outside the banking sector, and has therefore to be conducted in a broadly-based societal platform. The "**Steering Committee on the Future of Payment Means**"² was considered to be the most convenient platform to plan the implementation and monitor the SEPA process in Belgium. Installed in 2003, this Steering Committee, chaired by the Governor of the National bank of Belgium, was mandated to promote the discussions between banks and all other stakeholders on the efficiency of payment means and instruments. A new Working Group was set up under this governance for the conduct and monitoring of the implementation of SEPA in Belgium. The work is currently being prepared by three separate subgroups composed on the basis of the type of stakeholder, corporates, public administrations and consumers. They are investigating all possible practical implementation actions and follow up on progress within their specific sectors. The deliverables and decisions presented in this interbank migration plan are communicated through the National Bank of Belgium, as SEPA Program Manager, to this broadly-based societal platform.

Program Management Office monitors implementation and progress

Linked to the above mentioned next step towards implementation, a **Program Management Office (PMO)** has been set up to safe-guard the process of implementation of SEPA. Specific tasks have been assigned to the PMO, such as setting up a global plan for all stakeholders, the elaboration of a risk analysis listing all dependencies for the SEPA implementation, definition and follow-up of testing strategies and watch over an efficient link between the interbank SEPA activities and those on the societal level with all stakeholders under the governance of the above mentioned Steering Committee on the Future of Payment Means.

² The "Steering Committee on the Future of Payment Means" was established in 2003 by the Minister for Economic Affairs and Consumer Protection and is chaired, at the request of the Minister of Finance, by the Governor of the Central Bank.



Belgian Banks fully endorse SEPA



... for the citizen



...and SEPA for Infrastructure

The whole end-to-end payment chain is covered...

1. INTRODUCTION

The Belgian banking community fully endorses the migration of Belgian payments processing towards SEPA.

Following the EPC Plenary decision on June 19th, 2007 the Belgian banking community should be able, **from January 28th, 2008 onwards**, to process incoming SEPA Credit Transfers (receiving side) and is committed to offer payment service users access to SEPA Credit Transfer (sending side) to be used both locally³ and within the SEPA area⁴ ("SEPA for the citizen").

The Direct Debit payment instrument will be supported as **from November 1st, 2009**. Both reachability (receiving side) and offering the Direct Debit instruments to creditors (sending side) will be guaranteed as from November 1st, 2009 (please refer to chapter 9. for more details on Direct Debits).

For Card payment instruments, the **former decision** to replace the Belgian Bancontact/MisterCash scheme by an international scheme on January 1st, 2008 **has been reviewed**.

Furthermore the Belgian banking community is planning to process and settle a vast majority of the payment messages resulting from the use of these SEPA payment instruments in a European infrastructure, by end 2010 ("SEPA for Infrastructure").

2. SCOPE

2.1. POSITIVE SCOPE

This migration plan covers the entire payment chain (end-to-end), including the three pan European payment instruments currently defined in the EPC Rulebooks and Framework:

- SEPA Credit Transfers,
- SEPA Direct Debits and
- SEPA Cards.

These three pan European payment instruments will replace the existing Belgian instruments, taking into account a certain transitional period in which non-SEPA payment instruments will exist next to the newly introduced SEPA payment instruments. By the end of 2010 the majority of the Belgian instruments will be replaced by SEPA instruments, based on standards that have been developed by the EPC.

³ "Local payments" meaning national payments between two Belgian accounts.

⁴ "Domestic payments" meaning payments between two accounts inside the SEPA area.

While the EPC defines rules on the inter-bank level in its Rule Books and Implementation Guidelines, the scope of this Belgian migration plan is intended to be end-to-end, from ordering customer to receiving customer (for more details, please refer to chapter 7.).

For Credit Transfers, the Belgian banks will implement the SEPA standards on the basis of the EPC Rule Books and Implementation Guidelines version 2.3. Please refer to chapter 8 for more information on Credit Transfers.

All possible efforts are made in order to keep the transition for customers as smoothly and seamlessly as possible.

2.2. NEGATIVE SCOPE

Cheques and bills of exchange are not SEPA payment instruments and are therefore considered out of scope of SEPA and of this migration plan. Their use will be discouraged as much as possible.

Cheques and bills of exchange are legal instruments regulated by international conventions and therefore cannot be abolished by a Belgian decision. None of these instruments are planned to be physically modified in order to make them SEPA-compliant (the IBAN for example will not be implemented).

Concerning cheques, the Belgian banking community decided:

- as a main objective, to investigate measures to discourage the use of cheques and explore alternatives to cheques;
- as a secondary goal, to investigate alternatives for exchanging and settling the remaining volume of cheques;
- to abolish the local payment instrument "invoice cheque" one year after the launch of the SDD payment instrument⁵;
- up till the end of the use of the cheque, the residual, marginal volume of high value cheques will no longer be exchanged physically within the Clearing House: full truncation is being studied.

Concerning bills of exchange, the Paysys committee decided to:

- investigate measures to discourage the use of bills of exchange;
- dismantle the local Centre for Bills of Exchange by the end of 2010;
- investigate an alternative settlement mechanism for bills of exchange with a due date later than 2010.
- investigate alternatives for a central registration system for protests.

The use of cheques and bills of exchange will be discouraged as much as possible...

... and alternatives for cheques are looked for

⁵ This period has been set because a transitional period is necessary during which this local payment instrument will be turned into/migrated towards the one-off SEPA direct debit instrument.

2.3. SCOPE: SUMMARY

The following table shows the existing Belgian, national payment instruments, their SEPA equivalents and some implementation issues:

<i>Belgian payment instrument</i>	<i>SEPA payment instruments</i>	<i>Implementation Comments</i>
Belgian CT	SEPA CT	- Belgian structured remittance information reference - CT paper form
Belgian standing order	SEPA CT	identical to a basic CT
Belgian money order	out of scope	
Belgian DD DOM70/80	SEPA DD	re-use of existing DOM80 mandates
Belgian Bancontact/MisterCash scheme for Cards	SEPA Cards Framework	Belgian scheme will be replaced by an international or any SEPA-compliant scheme
Cheques	out of scope of SEPA	use will be discouraged
Invoice Cheques	out of scope of SEPA	will be abolished one year after launch of SEPA Direct Debit Scheme
Circular Cheques	out of scope of SEPA	use will be discouraged
Bills of Exchange	out of scope of SEPA	use will be discouraged

3. INHIBITORS

Inhibitors exist on ...

Examination of the road to SEPA reveals a number of uncertainties and inhibitors, both at the European level and at the Belgian level. These uncertainties and inhibitors concern mainly the SEPA payment infrastructure and the uncertainty about the timing of the transposition into national law of the European legal framework. They currently hinder the full implementation of the Belgian SEPA migration plan.

*... the European level:
- PE-ACH offering*

An important inhibitor at present is the lack of a full service PE-ACH infrastructure that offers SEPA solutions for all SEPA payment instruments, which would also satisfy existing local functional needs, and which would offer these functionalities at a more favourable pricing level as the current Belgian ACH and at a comparable service and security level.

*- timing of
transposition of the
Payment Services
Directive*

The Payment Services Directive must be transposed into national law by November 1st, 2009, at the latest.

- SEPA deadlines

Still some uncertainty exists concerning the time lines supported by both the EPC and the Eurosystem and about the status of design and implementation, which do not seem to be interpreted in exactly the same way by all stakeholders. The EPC has not yet had the chance to prove its self-regulating power. If the EPC's ability to regulate itself is inadequate, this would endanger the efficient and swift implementation of SEPA. For example, if EPC would not succeed in convincing all Belgian banks to adhere to the EPC schemes, national Belgian payments could only be partially converted into SEPA payments. Even more, all European banks should subscribe to the adherence agreements of the EPC schemes in order to have a fully reachable, interconnected banking system for SEPA payments.

*- EPC's self-
regulating power*

*... and on the Belgian
level: limited impact
on EPC decisions*

Belgian banks do not have control over these inhibitors at the European level, as they have only moderate influence on the decision-making process within the EPC. Furthermore, at the Belgian level itself, individual commercial strategies exist which can be subject to internationally oriented banking group strategies.

*Acceptance by all
stakeholders*

The support of all stakeholders is of utmost importance.

Despite these inhibitors, the Belgian banking community has successfully and unanimously reached a number of formal decisions on the scope, the time lines, the non-SEPA payment instruments, infrastructure and communication. These decisions are listed in the following chapters.

4. MIGRATION WINDOWS

Different migration windows exist:

... for Credit Transfers

Credit Transfers will need the full migration period of three years, from the official launch date for SEPA Credit Transfers on **January 28th, 2008** onwards. Chapter 8 contains a detailed description of the migration processes.

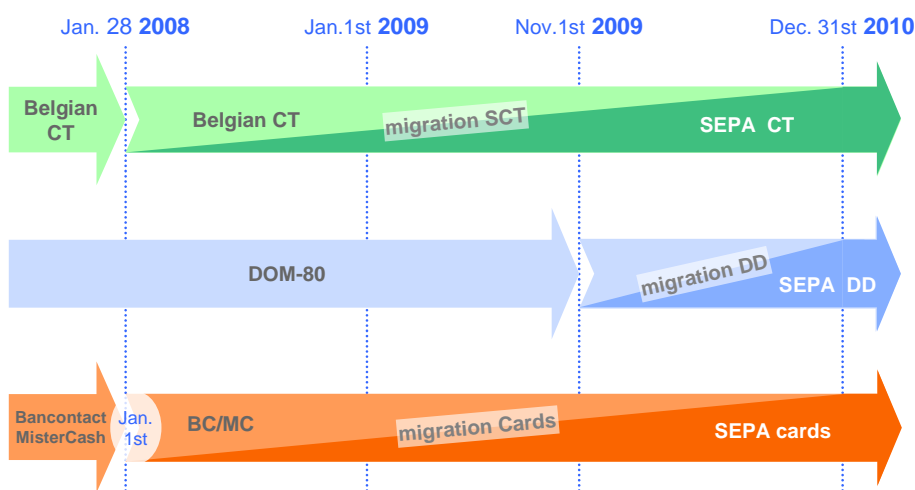
... for Direct Debits

Concerning SEPA **Direct Debits**, the Belgian banking community decided to postpone the launch date of the SDD product until **November 1st, 2009**.

... for Cards

Concerning **Debit Cards**, the Belgian banks will be able to offer a SEPA-compliant product as of **January 1st, 2008**. Acceptance in the market will be a crucial issue and the final fade-out is still uncertain.

Migration windows (*)



(*) The Belgian banking community is planning to migrate a vast majority of the Credit Transfers, without a full commitment to have achieved a 100 % migration by December 31st 2010.

5. ACH INFRASTRUCTURE

5.1. THE BELGIAN ACH (CENTRE FOR EXCHANGE AND CLEARING - CEC) WILL NOT BE POSITIONED AS A PE-ACH.

CEC ≠ PE-ACH

One of the basic decisions of the Belgian banking community is not to invest in the current Belgian ACH in order to become PE-ACH-compliant⁶. Belgian banks want to avoid parallel investments in retail payment systems in several SEPA countries. The processing of payment messages to or from a Belgian bank will consequently have to be transferred to a PE-ACH.

PE-ACHs are being assessed

Potential PE-ACH-providers have therefore been contacted and assessment is still ongoing. These contacts are based upon an inter-bank agreed scheme of functional needs and specific requests for prices, access rights and governance rules. The Co-ordination Committee collects and evaluates all information received through this PE-ACH Assessment Scheme, thus comparing the functional, financial and other needs of the Belgian banking community with the offerings of the various potential PE-ACH providers.

5.2. CEC TEMPORARILY SEPA COMPLIANT FOR LOCAL PAYMENTS

a fall-back scenario will be implemented: CEC temporarily SEPA compliant for local payments

The implementation of a fall-back scenario was decided upon at the end of June 2006.

The fall-back scenario will cover the SEPA payment instruments on the condition that both customer accounts are located in Belgium. The CEC will process the SEPA domestic formats of the payment messages as described in the EPC Rule Books and Implementation Guidelines version 2.3, in the UNIFI ISO 20022 XML format. SEPA formatted payments will be processed in parallel with the CEC domestic non-XML formats. By implementing this fall-back scenario, Belgian banks are ensured of the technical ability to exchange local Belgian Credit Transfer payments in SEPA format, as from the beginning of 2008.

⁶ PE-ACH-compliance would mean: SEPA-compliance + accessibility/reachability throughout the SEPA. SEPA-compliance would mean: being able to process pan-European payment instruments. A full definition of the PE-ACH concept, has been developed in the EPC document "*Framework for the evolution of the Clearing and Settlement of Payments in SEPA*".

As a general principle, SEPA compliance will mean the ability of the ACH to process, separately and in parallel with the existing local payments traffic, SEPA payment instruments. This new parallel circuit has to be designed in such a way to anticipate as much as possible to the expected technical and business requirements of future PE-ACH providers. Any change should be made in accordance with the following principles:

- 1) changes serve the whole Belgian banking community;
- 2) changes facilitate a seamless migration to a PE-ACH;
- 3) investments are made within a market reality, and the payback is situated within the migration window towards a PE-ACH provider.

The fall back scenario within the local CEC has been developed and delivered by the end of May 2007, and the testing environment has been opened to CEC members for SEPA testing by mid June 2007.

Participating banks in the CEC are not obliged to process their local SEPA payments through the CEC. Belgian banks are free to exchange local Belgian SEPA transactions among each other via a PE-ACH.

5.3. THE BELGIAN BANKING COMMUNITY WILL NOT BE THE FIRST MOVER IN THE MIGRATION PROCESS TO A PE-ACH

Belgian banks will not be first movers ...

Certain criteria have to be fulfilled before the Belgian local payments volume can be migrated, e.g. a critical mass at the level of the PE-ACH must have been reached, and a favourable pricing structure and service level is needed. Another important issue is the governance structure within the candidate PE-ACH. The detailed PE-ACH Assessment Scheme lists these criteria.

However, the ECB "SEPA Meetings for Infrastructures", and multiple other occasions learned that a number of national banking communities inside the SEPA area are reluctant to migrate all or part of their local payment traffic to a PE-ACH.

In case the Belgian banking community should not dispose of a favourable PE-ACH offer to cover the above mentioned issues by end 2010, it is preferable to extend the fall-back scenario beyond 2010.

5.4. MOVE TO THE SAME PE-ACH IN A FIRST STAGE

... and are recommended to move to the same PE-ACH in a first stage

Although Belgian banks are free to switch to their preferred PE-ACH, it is recommended that they migrate, at an early stage, to the same PE-ACH unless interoperability between PE-ACHs is guaranteed. One of the main issues which is still unclear is how messaging and liquidity flows will be managed between SEPA compliant interoperable infrastructures in scenarios in which Belgian banks migrate to different infrastructures. In order to stay informed on this crucial topic, the Belgian banking community, through its CEC ACH infrastructure, decided to become member of the European Automated Clearing House Association (EACHA). This European non-for-profit organisation of ACH's is currently developing several models for interoperability and is studying multiple settlement procedures for SEPA compliant PE-ACH's.

CEC member of EACHA

A gentleman's agreement for members of the Belgian ACH will be fixed

5.5. GENTLEMAN'S AGREEMENT ON CEC

The Belgian banking community agrees on the principle of having an exit agreement in a scenario whereby the CEC will gradually be dismantled. A gentlemen's agreement must compensate the higher costs for remaining CEC members in case other CEC members would leave the system. The study, which is currently being conducted by the Infrastructure Working Group, will include various scenarios (e.g. an exit from one or two major CEC members), the impact on CEC costs and the impact on CEC operational activity for the remaining CEC members.

5.6. OTHER FUTURE INVESTMENTS

Any other investment that may be needed for the CEC as a result of specific circumstances (settlement on TARGET2 for example) will be evaluated, on an ad hoc basis, by the Paysys Committee.

migration towards an international or any SEPA-compliant scheme



acceptance stakeholders... by

6. CARDS INFRASTRUCTURE

Belgian banks deem it economically not feasible to turn the Belgian Bancontact/MisterCash card scheme into a generally accepted card payment scheme on the European market. Consequently, the Belgian banks have decided to migrate, together, towards an international card scheme, convinced that such a move offers the best solution to all stakeholders. Hence, Belgium has opted to migrate its domestic Bancontact/MisterCash scheme into an international or any SEPA-compliant scheme, a solution which is already common practice in other European countries.

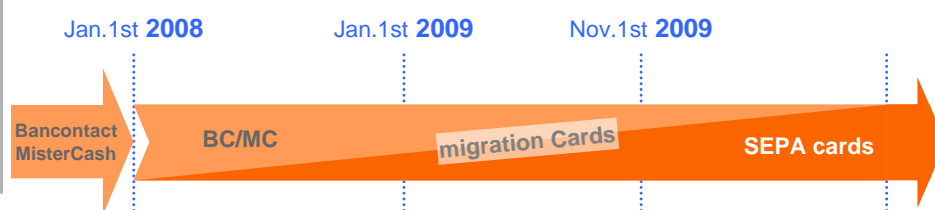
Within the SEPA area it is likely that only international/high volume brands will be processed. As a result, Banksys/BCC⁷ needed to enter into partnership. The take-over of Banksys/BCC by Atos Origin took place at the end of 2006, with the approval of the European Competition Authorities. This move gives Banksys/BCC a sound, strategic starting position in the SEPA environment. On 1st of June 2007, Banksys/BCC changed their name into Atos Worldline NV.

The initial plan was to let the switch from the Bancontact/MisterCash scheme to an international scheme coincide with the start of SEPA on January 1st, 2008. However, the introduction of a new payment scheme requires full acceptance from all stakeholders. In spite of the major efforts made by the Belgian banks, the unstable European context has resulted in a lack of sufficient support for the project. **It has been decided to maintain the Bancontact/MisterCash scheme after January 1st, 2008 for an indefinite time.**

The decision not to convert the Bancontact/MisterCash scheme into a SEPA compliant scheme, and to switch to an international scheme, remains unchanged. The banks welcome any initiative which can lead to enhanced competition, in the interest of all.

In the meantime, Europay has allowed Belgian banks to offer Belgian cardholders with the Maestro application on their cards, the use of the Maestro payment scheme for national Belgian card payments as of January 1st, 2008. Any issuing bank will become SEPA compliant by offering this scheme, while being free to offer other schemes to the cardholders among its customers. The acceptance of international schemes on Belgian payment terminals is a concern for the various acquirers and merchants.

As mentioned, the critical success factor still is the acceptance by all different stakeholders. The National Bank of Belgium will be asked to foster the debate between the main stakeholders.



⁷ BCC: Bank Card Company

7. STANDARDS AND INTERFACES

To support the new payment instruments, there is a need for pan-European payment channels within the banks to process both local and SEPA-domestic payments.

As from the beginning of 2008, customer-to-bank interfaces will be adapted

Not only the interbank part of a payment has been examined, but the whole payment chain starting from the initiation of a payment up to its reception by the customer. All existing standards have to be adapted in the three spaces: customer-to-bank (C2B), bank-to-bank (B2B) and bank-to-customer (B2C).

Banks will offer at least one C2B channel for SEPA payment instruments and they are free to choose which customer interface(s) will be adapted: the popular C2B-channel for professionals called ISABEL⁸, the proprietary professional e-banking tools, the amongst non professional customers, widely used web-banking channel, the self-banking channel, the SEPA paper credit transfer form, etc.

7.1. BANK-TO-BANK: USE OF SEPA SUBSET OF ISO20022 STANDARD

SEPA subset of ISO20022 standard

Belgian banks support the use of the ISO20022 standard and the subset for SEPA as presented in the Implementation Guidelines of the EPC.

Only "yellow shaded" data elements will be used

The Belgian banking community has decided to limit the set of XML elements in the B2B space to the "yellow shaded" data elements as published in the EPC Implementation Guidelines, version 2.3. In the case banks want to develop specific Additional Optional Services (AOS) or want to define specific usage rules, this will be organised by making agreements on the usage of these "yellow shaded" elements, without conflicting the rules of the Implementation Guidelines. Use of optional elements (shaded white in the IG) could hinder a smooth migration to a PE-ACH and could lead to specific, national interpretation of a SEPA payment creating a "lock-in" effect, endangering an easy switch to a PE-ACH.

Banks are free to request the BIC from customers, or to add the BIC on the basis of the IBAN received from the customer

The Belgian banking community supports the mandatory use of IBAN+BIC in the interbank space, as required in the EPC Rule Books. Banks are however not obliged to request the BIC from the ordering customer, and many banks are willing to offer the service of adding the BIC to the payment initiation in case the ordering customer would not provide the BIC in the payment initiation data set, on the condition that the IBAN of the counterparty starts with "BE".

⁸ Isabel is an integrated solution enabling banks' business customers to carry out all of their banking transactions in a secure way via a single interface. It also allows them to sign contracts, send and receive invoices and submit documents to government administrations.

7.2. CUSTOMER-TO-BANK & BANK-TO-CUSTOMER E-STANDARDS

7.2.1. C2B

Gradual migration of Belgian C2B and B2C standards to SEPA standards

The C2B standard will be based on the B2B ISO20022 XML standard and SEPA Implementation Guidelines. Belgian standard Implementation Guidelines have been published in June 2007 for SEPA and non-SEPA Credit Transfers and become operational as from January 28th, 2008.

A public working draft of the Belgian standard Implementation Guidelines for SEPA Direct Debits has been published in July 2007 (updated version will be available by the end of 2007) and become operational as from November 1st, 2009.

The Belgian CIRI e-standards for national and cross-border Credit Transfers and DOM80 transactions will no longer be the official standard beyond January 1st, 2011.

7.2.2. B2C

SEPA compliant CODA v2.1 is available

The Belgian bank account statement standard (CODA) has been turned SEPA compliant (the SEPA version is called version 2.1). Customers can start replacing the current CODA since March 23rd, 2007 onwards. CODA v1.0 will no longer be the official standard beyond January 1st, 2008.

Belgian standard Implementation Guidelines will be published for the ISO20022 XML standard for Statements in the second quarter of 2008 and become operational as from November 1st, 2009. CODA v2.1 will no longer be the official standard beyond January 1st, 2012.

8. CREDIT TRANSFERS



The implementation of the SEPA Credit Transfer system entails the migration of a massive amount of payment instructions. Any significant payment failure creates the risk that the users' confidence in the Belgian payment system would be impaired. This must be avoided at all cost.

8.1. REACHABILITY AND INITIATION

Being reachable on the receiving side...



and offering SEPA CT to ordering clients

In line with the EPC's recommendations, all Belgian banks will, from January 28th, 2008 onwards, be reachable for Belgian SEPA Credit Transfer transactions via the CEC or by connecting to a PE-ACH and other SEPA transactions via a PE-ACH. **Pending resolution of a number of challenges, it can not be guaranteed that all Belgian banks subscribe to the currently proposed versions of the EPC Adherence Agreements.**

Furthermore, each customer will have access to the initiation of SEPA CT through at least one customer-to-bank channel.

8.2. BBAN - IBAN CONVERSION

BBAN to IBAN conversion...

by banks...

and by non-banks

Belgian banks are granted the ability to convert the internally stored BBAN numbers of accounts not belonging to their own clients into an IBAN format. This mandate will lead to a smooth and possibly quick migration of registered standing orders into SEPA format. To keep control over this process, this conversion practice will be limited to the migration period and some other conditions will be introduced, such as mandatory check on correct BBAN before conversion. Customers are allowed to convert BBAN to IBAN for files or bulks, and banks are not expected to convert BBAN to IBAN on-the-fly for individual payment instructions.

FEBELFIN has published, on its website⁹, a full set of recommendations which will assist other stakeholders (like corporates) to come to a swift and faultless conversion of a BBAN into an IBAN. ISABEL, the Belgian banking services platform for an important number of multi-bank corporates, will offer a comparable service. It is to be expected that each bank will offer a comparable service in its proprietary e-banking tools.

⁹ www.sepabelgium.be/

8.3. SEPA CREDIT TRANSFER PAPER FORM

On top of the general idea of offering to the customer at least one channel for the initiation of SEPA payments at the beginning of 2008, the Belgian banks will support the launch of a SEPA Credit Transfer paper form.

A SEPA Credit Transfer paper form has been developed

Belgian banks have developed a Belgian SEPA Credit Transfer form due to a lack of an EPC initiative. The Belgian payment market recognises the need for a SEPA Credit Transfer form as corporates and public sector entities have the habit of sending a Credit Transfer form attached to their bills or invoices to their customers, as an "advice to pay".

The project has been finalised and SEPA Credit Transfer paper forms in several combinations of languages are published on the websites of FEBELFIN and the National Bank of Belgium. Belgian customers will be able to use Credit Transfer paper forms in Dutch, French, German and English.

The lay-out and personalisation-printing guidelines of the Credit Transfer paper form have been published in January 2007. Forms for testing purposes are circulated within the banking sector since November 2006.

The banking community is recommended to adapt the web-banking and self-banking screens in line with the new SEPA Credit Transfer paper form.

launch of the paper form will be organised

In practice, a SEPA Credit Transfer paper form is initiated on the initiative of a creditor who will send the paper form, often attached to an invoice, to its customers. This initiative will have a tangible impact on all Belgian banks, as the payers/customers are de facto invited by the presence of the SEPA credit transfer form (with IBAN and BIC) to initiate a SEPA Credit Transfer. The payer/customer may remit the paper form over the counter to his bank, or may initiate an electronic payment instruction through a self-banking or PC-banking channel. The bank servicing the payer/customer will therefore be confronted and impacted soon after the first use of the paper credit transfer form by one or more creditors.

initiative in Steering Committee



For the specific reason that creditors, be it corporates or government administrations, are in the driving seat, the Belgian banking sector decided to ask the Steering Committee on the Future of Payment Means to chart the expected payment flows (which in large part are driven by a limited number of "big billers"). It should carefully consider all operational issues inherent in the intended migration of credit transfers, and subsequently it should propose an appropriate plan for a successful and gradual migration of these flows.

"soft" roll-out



It is of utmost importance that the Credit Transfer Form is rolled out in a manageable way. The overall idea to be communicated in the Steering Committee on the future of payments means will be to stabilize normal payment activities during the first months after the start of the SEPA Credit Transfer, by monitoring all migration initiatives in the Steering Committee.

8.4. STRUCTURED REMITTANCE INFORMATION: BELGIAN STANDARD

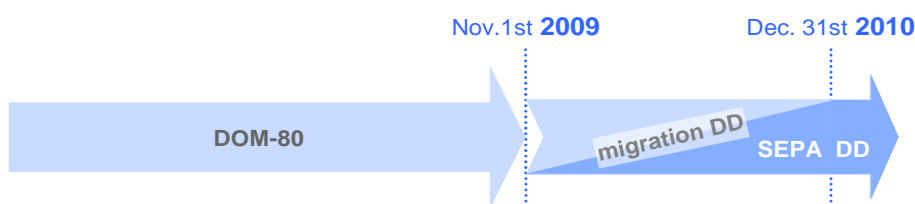
Current Belgian structured remittance information in SEPA messages will be transported ...

A European standard for structured remittance information is still missing. It will however be possible to continue the use of the current Belgian structured remittance information.

The CAST initiative of the European Association of Corporate Treasurers (EACT) in co-operation with EPC should be leading, in a later stage, to the creation of a European equivalent of the Belgian structured remittance information.

9. DIRECT DEBITS

9.1. LAUNCH DATE OF SEPA DD PAYMENT INSTRUMENT



The successful introduction of the SEPA Direct Debit payment instrument requires further review of a number of operational challenges as well as market acceptance. These points should be timely considered, in particular by the Steering Committee on the Future of Payment Means.

By mid-2007, the assessment of the Belgian banking community concerning the launch of the Direct Debit payment instrument put in evidence the following issues:

Assessment issues

1. the adoption period of the Payment Service Directive (PSD) by EU Parliament/Council has been set by means of a specific deadline: November 1st, 2009;
2. Belgian banks want to avoid to make the legacy direct debit product (DOM 80) PSD compliant because of the costs that would be related to a disappearing payment instrument;
3. the transition period from the national direct debit product to the SDD should be as short as possible;
4. uncertainty about the readiness of the market (both for the corporates in Belgium as for banks abroad).

Necessary reachability

Therefore, it has been decided that all Belgian banks should be reachable, from November 1st, 2009 onwards, as debtor bank for SEPA Direct Debit transactions, meaning that they should be capable of receiving and processing SEPA Direct Debit transactions in XML format. Belgian banks are aware of the fact that full SEPA reachability will only be achieved at the moment that all SEPA countries will have adopted and activated the DD scheme.

Migration period until end 2010

On the sending side, each creditor will dispose of a migration period ending at the end of 2010 to replace the existing DOM80¹⁰ Collections by SEPA DD Collections. At the end of the migration period, Belgian banks will process exclusively Collections in SEPA format.

Even though the SDD payment instrument might not be adopted and used before November 1st, 2009, Belgian banks are allowed to use other international non-SEPA Direct Debit schemes.

¹⁰ The Belgian scheme for Direct Debits Collections is called DOM80, and is comparable to a DMF scheme in which the debtor bank stores the mandates.

9.2. MIGRATION OF EXISTING MANDATE INFORMATION

Information on existing Belgian direct debit mandates will be sent from debtor bank to creditor through a central databank...

The data of all currently existing Belgian DOM80-mandates (e.g. mandate reference number, client reference, creditor's identity, debtor's identity, debtor's bank account number) residing at present at the debtor's bank, will have to be migrated through the creditors' bank to the creditor. This migration is needed as the Belgian mandate handling deviates from the SEPA DD scheme, in which all mandates are to be stored by the creditor. Currently, the Belgian debtor banks manage and archive their clients' direct debit mandates. The migration of these paper form mandates would be very costly and, due to practical and commercial considerations, unfeasible taking into account the number of existing mandates.¹¹ Therefore, debtor banks will remain responsible for the manual mandate archivation as laid down by Belgian law, and only mandate related data will be transmitted from debtor banks to creditor banks. Creditors migrating from the existing national direct debit scheme to the SEPA DD will be requested to inform the debtor about the migration.

... set up by the central bank

Therefore the National Bank of Belgium will provide technical support for the set up of the centralised database and will provide the Belgian banking sector with a fully operational database by September 2008 for the migration of mandate related information from the debtors' banks to the creditors' banks. After the testing period, the centralised database will be available for downloading and uploading the data of the existing mandates (estimated at 30 million) by the debtor and creditor banks. All Belgian creditors should be able to access all necessary data so that current Belgian Direct Debits will be ready to be migrated, on the initiative of the creditor, to the SEPA standard. As sending and receiving of the mandate information will take place through the current CEC Gateway¹², all direct participants of the CEC will be requested to send and receive the necessary information of their indirect participants.

The legal impact of the migration of the Belgian DOM80 mandates to the SEPA DD scheme, as described in the Direct Debit migration plan, has been confirmed and supported by legal experts.

¹¹ The volume of current Belgian mandates is estimated at about 30 million paper forms.

¹² A front computer of the CEC central IT-platform.

9.3. USAGE RULE TO ENABLE FULL MIGRATION OF EXISTING MANDATES

Creditors will send the "domiciliëringsnummer - numéro de domiciliation" and creditor ID with first DD Collection

When launching the first collection the creditor will be obliged to add the Belgian mandate identification number ("*domiciliëringsnummer-numéro de domiciliation*") and the creditor identification number in the reference of the first DD collection, to allow the debtor bank to use this information to trace the paper mandate by joining this "old" information to the newly created Mandate Related Information (MRI) in the first Collection. This Belgian interbank agreement can be seen as the one and only Belgian usage rule to be applied for Direct Debits.

9.4. OUTPHASING OF BELGIAN DD SCHEME

The Belgian direct debit scheme disappears by the end of the migration period

Local Belgian direct debit (DOM80) Collections will not be IBAN compliant. Moreover, the Belgian banking community decided to limit the transition period, in which there will be co-existence of both instruments (Belgian DOM80 next to SEPA DD), until the end of 2010 (see graph in chapter 9.1.). By the end of the migration period, the Belgian Direct Debit instrument DOM80 should have disappeared.

9.5. BUSINESS-TO-BUSINESS



The B2B-scheme is an optional variant of the existing DD scheme and can be used by corporates. These corporates and other interested stakeholders will define the scope and timeframe for usage of the B2B scheme. The main features are:

- shorter timeframe
- no Refund
- explicit mandate checking by debtor bank

9.6. EXISTING CENTRALISED DATABASE ON CREDITOR IDENTIFIERS

Belgian banks will deactivate the Belgian centralised database on unique creditor information data, by the end of the migration period

The Belgian banking sector currently uses a centralised database¹³ on unique creditor information data, which is serviced by the central bank and serves mainly security measures. This database allows banks to check the authenticity of creditors, client at another bank, which will send Direct Debit Collections to their own clients. As this database contains information on Belgian creditors only, the Belgian banking sector decided not to continue the support of the central database on creditor information, meaning that this database will be deactivated at the end of the migration cycle towards SEPA DD.

¹³ The database on creditor information contains data on 15,000 creditors.

Communication within the banking community is an ongoing process

and general communication to all stakeholders has been organised mainly through www.sepabelgium.be and leaflets.

technical documentation

translation of key instruments

10. COMMUNICATION

A Communication Working Group has been set up to develop the communication strategy. The first communication workstream focused on the communication within the Belgian banking community. Workshops are organised on a regular basis, to which all Belgian banks are invited. The workshops aim at distributing detailed information on implementation issues, planning and deadlines of the SEPA project to be respected by all Belgian banks. The main, permanent tool for distributing information among the banking sector is the extranet organised by Febelfin. This site for interbank information collects specific SEPA information for Belgian implementation, such as the C2B and B2C and other specific Belgian standards and agreements, and functions as a distribution channel for all relevant EPC documentation.

A second workstream is the general communication organised by Febelfin and targeted to the public at large, meaning all the banks' clients. To this end Febelfin created and maintains the general SEPA information site (<http://www.sepabelgium.be>). This site explains SEPA, its benefits for all stakeholders, and explains the new European payment instruments. It also addresses the non-SEPA payment instruments and contains some of the new, general standards and a FAQ. Next to that, a leaflet was published to be distributed at the banks' customers. More detailed and technical documentation on both Credit Transfers and Direct Debits will soon be released, and a high level leaflet for the public is being prepared.

The banking community has opted for a specific translation of the SEPA payment instruments:

EPC	Translation		
	French	Dutch	German
SEPA Credit Transfer	le virement européen	de Europese overschrijving	die europäische Überweisung
SEPA Direct Debit	la domiciliation européenne	de Europese domiciliëring	die europäische Lastschrift

In parallel with the shared communication on the inter-bank level, banks, individually, are communicating about SEPA with their main clients.

Furthermore, other stakeholders have their own SEPA items posted on their websites, such as the National Bank of Belgium, the Flemish Community, etc. These websites contain SEPA information, each for its own goal and proper governance. Also, the Steering Committee on the Future of Payment Means represents a communication channel by which SEPA-related information will be distributed.

Finally, different events organised by the financial sector were dedicated to SEPA on which occasion SEPA issues were communicated to large audiences.